

Základní škola Jirny, okres Praha - východ, příspěvková organizace
se sídlem Brandýská 45, 250 90 Jirny

VLASTNÍ HODNOCENÍ ŠKOLY

Č.j.:	750/2007
Vypracoval:	Kolektiv pedagogů ZŠ Jirny pod vedením Mgr.Hany Kudrnové, ředitelky školy
Schválila:	Mgr.Hana Kudrnová, ředitelka školy
Pedagogická rada projednala dne	31.10.2007

Toto vlastní hodnocení školy je zpracováno za období školního roku 2006/2007.

Návrh struktury vlastního hodnocení školy (příloha 1) byl projednán s pedagogickou radou 29.8.2006.

Vlastní hodnocení školy bylo projednáno v pedagogické radě dne 31. 10.2007.

1. Obecná ustanovení, stanovení cílů

Vlastní hodnocení školy je zpracováno podle vyhlášky č. 15/2005 Sb. kterou se stanoví náležitosti dlouhodobých záměrů, výročních zpráv a vlastního hodnocení školy a je zaměřeno na:

- a) cíle, které si škola stanovila zejména v koncepčním záměru rozvoje školy a ve školním vzdělávacím programu a jejich reálnost a stupeň důležitosti,
- b) posouzení, jakým způsobem škola plní cíle podle písmene a) s přihlédnutím k dalším cílům uvedeným zejména v rámcovém vzdělávacím programu a odpovídajících právních předpisech,
- c) oblasti, ve kterých škola dosahuje dobrých výsledků, a oblasti, ve kterých je třeba úroveň vzdělávání zlepšit, včetně návrhů příslušných opatření,
- d) účinnost opatření obsažených v předchozím vlastním hodnocení.

2. Hlavní oblasti vlastního hodnocení školy

- a) podmínky ke vzdělávání,
- b) průběh vzdělávání,
- c) podpora školy žákům, spolupráce s rodiči, vliv vzájemných vztahů školy, žáků, rodičů a dalších osob na vzdělávání,
- d) výsledky vzdělávání žáků

- e) řízení školy, kvalita personální práce, kvalita dalšího vzdělávání pedagogických pracovníků,
 f) úroveň výsledků práce školy, zejména vzhledem k podmínkám vzdělávání a ekonomickým zdrojům.

3. Sledované oblasti hodnocení

Ředitelkou školy byl sestaven tým pro získání podkladů a vypracování hodnotící zprávy.

Pracovní zařazení	Jméno	Sledovaná oblast hodnocení (kompetence)
Ředitel školy		DVPP Podmínky ke vzdělávání Personální podmínky
Zástupce ředitele školy		SWOT analýza Srovnávací prověrky, testy Průběh vzdělávání
Výchovný poradce		Úspěšnost žáků na 2.stupni, úspěšnost žáků na víceletých gymnáziích Spolupráce s rodiči
Člen školské rady		Spolupráce s rodiči Spolupráce se zřizovatelem
Pedagogové		Dotazníková šetření Dokumentace žáků

4. Zdroje informací

Informace pro vlastní hodnocení byly čerpány z těchto zdrojů:

- pedagogická dokumentace (učební plány, osnovy apod.) a dokumentace žáků
- ankety a dotazníky, které byly předány učitelům a rodičům,
- rozhovory
- výstupy z vlastní kontrolní a hospitační činnosti, hospitací, pozorování
- písemné podklady (posudky, hodnocení, inspekční zprávy, záznamy z kontrol, auditů apod.)
- vnitřní statistické ukazatele (zájem o školu, úspěšnost přechodu žáků na vyšší stupeň školy apod.)
- vnější statistické ukazatele (demografické faktory, problematika zaměstnanosti spádové oblasti apod.)
- externí zdroje (materiály školských orgánů, úřadů práce, obcí apod.)
- SWOT analýza, sociometrie

5. Zpracování vlastního hodnocení

5.1 Příprava hodnocení

Na pedagogické radě zaměstnanců školy v srpnu 2006 byla projednána podstata vlastního hodnocení a jeho cíle a návrh struktury vlastního hodnocení školy. Vzhledem k velikosti

školy nebyl vyčleněn tým pracovníků pro zpracování hodnocení, na hodnocení se budou podílet všichni pedagogičtí pracovníci.

Pro zpracování zprávy byl vytvořen užší pracovní tým koordinátorů, kteří budou během celého procesu vlastního hodnocení školy pomáhat organizovat hodnocení, sběr a vyhodnocování informací. Jejich kompetence byly určeny následovně.

Na uvedené poradě byl dohodnut harmonogram vlastního hodnocení školy:

Projednání struktury hodnocení	srpen 2006
Dotazníkový průzkum rodiče	leden 2005, listopad 2006
Dotazníkový průzkum pedagogové	červen 2006, květen 2007
Dotazníkový průzkum žáci	červen 2007
Testy CERMAT	květen – červen 2007
Projednání hodnotící zprávy	říjen 2007

5.2 Sběr a třídění informací

Jako zdroje informací byly využity:

- a) pedagogická dokumentace, učební plány, osnovy, školní vzdělávací program, výroční zpráva školy, organizační řád školy, SWOT analýza, personální dokumentace
- b) ankety a dotazníky žákům, učitelům, rodičům
- c) rozhovory s žáky, učiteli a rodiči, také širší veřejností
- d) písemné podklady, zejména inspekční zprávy, záznamy kontrol, návštěv, vyhodnocení projektů školy, záznamy z porad a metodického sdružení
- e) vnitřní statistické ukazatele, tj. počty uchazečů o studium a úspěšnost v přijímacím řízení, studijní výsledky žáků, výsledky testů CERMAT
- f) vnější statistické ukazatele, zejména demografické faktory,
- g) externí zdroje, materiály školských orgánů, úřadů práce, krajského úřadu, obcí,
- h) informace získané z regionálních či jiných médií

6. Oblasti hodnocení školy

6.1 Podmínky vzdělávání (materiální, prostorové, technické, legislativní)

Základní škola Jirny, okres Praha – východ leží za východním okrajem městské části Prahy 9 – Klánovice a Horní Počernice. Nachází se ve středu obce Jirny, v blízkosti silnice II. třídy č. 101 Brandýs nad Labem – Říčany. Za obcí je dálniční sjezd D11/ Exit 8, obec je dopravně obsluhována PID.

Základní škola Jirny, okres Praha – východ, příspěvková organizace od 1.1.2003 je vesnická škola s kapacitou 160 žáků. Je plně organizovaná 5 samostatnými ročníky prvního stupně ZŠ. Škola je spádovou školou pro obce Jirny, Nové Jirny a Šestajovice. Součástí školy je školní družina s kapacitou 70 žáků.

Budova školy je objektem s užitnou plochou 454 m². Má dvě podlaží se 7 třídami o celkové výměře 316 m², dále počítačovou učebnu, sborovnu, ředitelnu a šatnu. Vybavení tříd je modernizováno – nábytek, pracovní a relaxační prostory, didaktická a výpočetní technika, didaktické a učební pomůcky, knižní fond žakovské a učitelské knihovny. Škola má zajištěn výměnný fond učebnice a učebních textů, používá alternativní fond učebních textů, pro žáky se speciálně vzdělávacími potřebami a mimořádným nadáním je vybavena učebnicemi a pomůckami.

Součástí budovy je školní družina se 2 místnostmi o výměře 77 m² s možností průchodu do hlavní budovy. Další 2 oddělení ŠD mají zázemí na odloučeném pracovišti.

Od září 2005 je v provozu přístavba školy, která tvoří oddělená sociální zařízení pro chlapce a dívky, pedagogy a pro ZTP o celkové výměře 35 m², dále 2 samostatné šatny o výměře 42 m² mající kapacitu 140 míst. Součástí přístavby jsou: úklidová komora, šatna pro pedagogy, sprcha a vstupní vestibul.

Venkovní plochu tvoří zahrada a předzahrada o výměře 990 m², které slouží k odpočinku a vybraným sportovním aktivitám. Škola nemá vlastní tělocvičnu, využívá tělocvičnu TJ Sokol Jirny nebo fotbalové hřiště SK Viktorie Jirny.

Budova školy a okolí jsou pravidelně udržovány. Škola má výrazné a netradiční estetické prostředí. Materiální a technické vybavení lze označit za vyhovující. Zřizovatel školy zvažuje další úpravy budovy a rozšíření prostor (výměna oken, oprava fasády, topný systém, půdní vestavba).

Hygienické podmínky jsou dodržovány podle legislativy a požadavků KHS.

Do řízení školy se výrazně promítl nový školský zákon, zavedení školské rady, nový zákoník práce a zejména Rámcový vzdělávací program jako zdroj pro vypracování školního vzdělávacího programu. Větší pozornost věnovala škola ochraně osobních údajů žáků i zaměstnanců podle zákona č. 101/2000 Sb.

6.2 Finanční podmínky vzdělávání

ZŠ Jirny, okres Praha – východ je příspěvkovou organizací od 1.1.2003. Financování školy je vícezdrojové, základním finančním zdrojem školy je dotace se státního rozpočtu (KÚ Středočeského kraje) na přímé náklady. Dalším základním finančním zdrojem je příspěvek na provoz (OÚ Jirny).

Základní právní normou upravující financování nákladů škol všech zřizovatelů je zákon č. 561/2004 Sb., o předškolním, základním, středním, vyšším odborném a jiném vzdělávání (školský zákon), dále pak pro školy zřízené obcemi zákon č. 250/2000 Sb., o rozpočtových pravidlech územních rozpočtů a zákon č. 128/2000Sb., o obcích.

Výše dotace škole na úhradu přímých vzdělávacích nákladů se stanoví normativně (podle výkonů školy) v rámci přenesené působnosti podle pravidel, která stanoví MŠMT. Vymezení přímých nákladů stanoví § 160 odst.1 zákona č.561/2004 Sb.,školský zákon. Přímé vzdělávací náklady členíme:

mzdové prostředky - platy, mzdy, ostatní prostředky za provedenou práci

odvody – část neinvestičních nákladů, jsou to náklady spojené s odvody do sociálních a zdravotních fondů, příděl do FKSP, zákonné pojištění podle vyhlášky č. 125/1993 Sb., o odpovědnosti zaměstnavatele za škodu při pracovním úrazu nebo nemoci z povolání

ONIV – ostatní neinvestiční náklady po odečtení nákladů na mzdy a odvody, jsou to náklady na učebnice, učební pomůcky, školní potřeby, pokud se poskytují ze státního rozpočtu, dále náklady na DVPP, náklady na cestovné a OOPP.

Pro naši školu rozepisuje a přiděluje obecním školám finanční prostředky Krajský úřad Středočeského kraje podle Metodiky financování přímých výdajů regionálního školství Středočeského kraje na příslušný kalendářní rok.

Závazné ukazatele upraveného rozpočtu NIV 5/ 2007, celkový objem 4 140 228,-Kč

	žáci	NPp	SPp	NPo	SPo	platy	odvody	FKSP	ONIV	OPPP
3113			8,06		2,33	2554996	913989	51099	143353	56400
3143	45		1,50			305262	106842	6105	2182	
Celkem			9,56		2,33	2860258	1020831	57204	145535	56400

Výkaznictví k 30.6.2007

AKTIVA - název položky	stav k 30.6.2007(v tis.Kč na dvě des.místa)
A. Stálá aktiva	36.77
1. Dlouhodobý nehmotný majetek	7.86
2. Oprávky k DNM	-7.86
3. Dlouhodobý hmotný majetek	1197.57
4. Oprávky k DHM	1160.80
5. Dlouhodobý finanční majetek	0
6. Majetek převzatý k privatizaci	0
B. Oběžná aktiva	1104.08
1. Zásoby	0
2. Pohledávky	79.78
3. Finanční majetek	1024.30
4. Prostředky rozpočtového hospodaření	0
5. Přechodné účty	0
AKTIVA CELKEM	1140.85

PASIVA – název položky	stav k 30.6.2007(v tis.Kč na dvě des.místa)
C.Vlastní zdroje krytí stálých a oběžných aktiv	339.77
1. Majetkové fondy a zvláštní fondy	36.77
2. Finanční a peněžní fondy	180.58
3. Zvláštní fondy org.složek státu	0
4. Zdroje krytí prostř. rozpočtového hospodaření	0
5. Výsledek hospodaření	122.42
D. Cizí zdroje	801.09
1. Rezervy	0
2. Dlouhodobé závazky	0
3. Krátkodobé závazky	456.09
4. Bankovní úvěry a půjčky	0
5. Přechodné účty pasívní	345.00
PASIVA CELKEM	1140.86

6.3 Personální podmínky vzdělávání

Pedagogický sbor je tvořen podle organizačního schématu. Všichni pedagogičtí pracovníci jsou aprobovaní nebo zahájili studium, mají rozšířenou odbornou kvalifikaci. Učitelství je stabilizované, vykazuje kvalitní vzdělávací výsledky, pracuje v přátelské atmosféře a uplatňuje otevřenost školy. Průměrný věk pedagogických pracovníků-žen je 42,9. Pedagogičtí pracovníci jsou členy metodického sdružení a pedagogické rady, dva pedagogové jsou členy školské rady. Pedagogičtí pracovníci zvyšují svou pedagogickou odbornost i kvalifikační způsobilost. Prioritními oblastmi jsou psychologie, pedagogika, osobnostní a sociální výchova, environmentální výchova, školský management, moderní vyučovací metody, informační gramotnost, preventivní program.

6.4 Charakteristika žáků

Školu navštěvují žáci obce Jirny a okolních obcí Nové Jirny a Šestajovice. Škola má příznivý demografický vývoj, do celkového počtu žáků se pozitivně promítla výstavba v obcích, kdy se přistěhoval větší počet rodin s malými dětmi, předpokládáme trvale zvýšený zájem o vzdělávání v našem školském zařízení.

Ve škole není žák - cizí státní příslušník. Škola integruje do běžných tříd žáky se speciálními vzdělávacími potřebami.

POČTY ŽÁKŮ KE DNI 30.6.2007

Třída:	Počty žáků celkem:	Dívky:	Chlapci:
I.A	18	10	8
I.B	19	10	9
II.	26	14	12
III.	25	15	10
IV.	17	12	5
V.	15	3	12
Celkem	120	64	56

6.5 . Charakteristika školního vzdělávacího programu

6.5.1 Pojetí základního vzdělávání, konkurenční prostředí školy

Období, které se nejvýrazněji projevilo v přístupu školy samotné k procesu změn a v pojetí ZV, je období posledních čtyř let. K tomu, abychom cíleně usilovali o zcela konkrétní změny v práci školy, nás vedly následující faktory:

- škola se dostává do velmi úzké vazby škola- zřizovatel
- zvyšuje se počet dětí ve věku povinné školní docházky v důsledku přistěhování mladých rodin s dětmi do naší spádové oblasti
- vzrůstá konkurence škol a nutnost prosadit se mezi nimi
- postupně se mění přístup rodičů ke škole – není jedno, jakou školu jejich dítě navštěvuje, učí se hodnotit školy, kladou stále větší požadavky na školské služby
- objevuje se stále více pedagogů, kteří chtějí pracovat tvůrčím způsobem, kteří objevují, že otevřenost školy vůči rodičům přináší škole užitek.

Školní vzdělávací program základního vzdělávání Veselý a chytrý školák vychází z obecných vzdělávacích cílů a klíčových kompetencí RVP ZV a z koncepce, která vznikala dlouhodobým zkvalitňováním humanistické pedagogické práce a vytvářením vlastní kultury školy navazující na tradici a historii školy a stávající se kritériem jedinečnosti školy. Chceme tuto jedinečnost společně rozvíjet a zvyšovat prestiž školy, chceme usnadňovat přechod žáků z předškolního vzdělávání a rodinné péče do povinného, pravidelného a systematického vzdělávání., chceme podporovat co nejširší rozvoj osobnosti všech žáků a respektovat individuální potřeby, možnosti a zájmy každého žáka, poskytneme spolehlivý základ všeobecného vzdělání orientovaného na životní i praktické situace a s uplatněním odpovídajících metod motivovat žáky k dalšímu učení a aktivnímu poznání založeném na hledání, objevování, tvořivosti a volbě vhodné cesty k řešení problému. Základní vzdělávání budeme poskytovat v klidném, přátelském, partnerském, tolerantním a rodinném prostředí školy otevřeném vždy a všem. Chceme obhájit hodnocení ČŠI, podle kterých patříme dlouhodobě mezi skupinu škol klasifikovaných stupněm vynikající.

6.5.2 Cíle základního vzdělávání

V základním vzdělávání budeme usilovat o naplňování následujících cílů:

- umožnit žákům osvojit si strategie učení a motivovat je pro celoživotní učení

- podněcovat žáky k tvořivému myšlení, logickému uvažování a k řešení problémů
- vést žáky k všestranné, účinné a otevřené komunikaci
- rozvíjet u žáků schopnost spolupracovat a respektovat práci a úspěchy vlastní i druhých
- připravovat žáky k tomu, aby se projevovali jako svébytné, svobodné a zodpovědné osobnosti, uplatňovali svá práva a naplňovali své povinnosti
- vytvářet u žáků potřebu projevovat pozitivní city v chování, jednání a v prožívání životních situací rozvíjet vnímavost a citlivé vztahy k lidem, prostředí i k přírodě
- učit žáky aktivně rozvíjet a chránit fyzické, duševní a sociální zdraví a být za ně odpovědný
- vést žáky k toleranci a ohleduplnosti k jiným lidem, jejich kulturám a duchovním hodnotám, učit je žít společně s ostatními lidmi
- pomáhat žákům poznávat a rozvíjet vlastní schopnosti v souladu s reálnými možnostmi a uplatňovat je spolu s osvojenými vědomostmi a dovednostmi při rozhodování o vlastní životní a profesní orientaci

6.5.3 Výchovné a vzdělávací strategie

Klíčové kompetence mají žákům pomáhat při získávání základu všeobecného vzdělávání, tvoří základ pro další celoživotní učení a orientaci v každodenním praktickém životě: Tomu odpovídá každodenní činnost školy a koncepce školy, jejíž oporou jsou 4 základní pilíře. V následujících tabulkách jsou uvedeny základní výchovné a vzdělávací strategie představující společně uplatňované postupy, metody a formy práce, příležitostné aktivity, které vedou k utváření a rozvíjení klíčových kompetencí.

1. Kompetence k učení	Život školy a žáka, výuka
<p>Umožnit žákům osvojit si strategii učení a motivovat je pro celoživotní učení</p>	<p>Důraz na čtení s porozuměním, práci s přiměřeným textem a vyhledávání informací s dostatečnými informačními zdroji. Zjištěné informace třídit a propojit se skutečným životem.</p> <p>Rozvoj postojů, dovedností a způsobů rozhodování metodami které umožňují přímou zkušenost, realizace vlastních nápadů, podněcování tvořivosti, zvědavosti a iniciativy.</p> <p>Samostatnost, organizování vlastní činnosti, prezentace vlastní práce, účast na projektech, podíl na jednotlivých fázích činností – plánování, příprava, realizace, hodnocení.</p> <p>Komunikační dovednosti, spolupráce s týmem, radost z učení, další přínos pro vlastní učení, dobrými výsledky motivovat.</p> <p>Zodpovědnost, sebehodnocení, hodnocení zpětnou vazbou, kladné hodnocení, osobní příklad.</p> <p>Stanovení dílčích cílů, poznávání vlastních možností, šance prožít úspěch.</p>

2. Kompetence k řešení problému	Život školy a žáka, výuka
Podněcovat žáky k tvořivému myšlení, logickému uvažování a k řešení problémů	<p>Poznatky předávat v nehotové podobě, vést žáky k hledání alternativních řešení s možností obhajoby vlastního řešení. Kritické zhodnocení informace a nalezení správného řešení.</p> <p>Zadávat netradiční úlohy z praktického života (srovnávací testy, soutěže).</p> <p>Objevování vzájemných vztahů a příčin, jevů a dějů přírodních, společenských, historických.</p> <p>Rozvíjení schopnosti logického uvažování.</p> <p>Uplatňování základních myšlenkových operací – srovnávání, třídění, analýza, syntéza, zobecňování, abstrakce.</p> <p>Vhodný a bezpečný způsob využívání dostupných zdrojů – ústních, tištěných, mediálních, počítačových, technických.</p>

3. Kompetence komunikativní	Život školy a žáka, výuka
Vést žáky k všestranné a účinné komunikaci	<p>Etická komunikace (věcnost, naslouchání, prostor pro jiné názory, přijetí originálních názorů a respektování nesprávných názorů).</p> <p>Umění komunikovat různými formami a s věkově odlišnými skupinami ve škole i mimo školu.</p> <p>Poznávání sebe a vztahů k jiným, rozvíjet schopnost empatie, umění spolupráce a společného prožívání, přátelské vztahy.</p>

4. Kompetence sociální a personální	Život školy a žáka, výuka
Rozvíjet u žáků schopnost spolupracovat a respektovat práci a úspěchy vlastní i druhých	<p>Respektování dohodnutých pravidel soužití a chování společně vytvořených (práva, povinnosti, sankce).</p> <p>Atmosféra demokracie, přátelství, tolerance, odmítání nežádoucích postojů, rozvoj emocionální inteligence, kultivovaného projevu.</p> <p>Ochrana fyzického, duševního a sociálního zdraví (klíma školy, estetika prostředí, zdravý denní režim, relaxace).</p> <p>Základy kooperace, spolupráce, týmové práce, rozdělení pozic ve skupině a jejich střídání.</p> <p>Spolupráce s učiteli, rodiči a dalšími partnery.</p>

5. Kompetence občanské	Život školy a žáka, výuka
Připravovat žáky jako svobodné a zodpovědné osobnosti uplatňující svá práva a plnící své povinnosti	<p>Školní řád aplikovat na dohodnutá pravidla třídních kolektivů, zdůraznit dodržování mravních hodnot a zásad slušného chování.</p> <p>Respektovat individuální rozdíly, vést k solidaritě s druhými.</p> <p>Jednat zodpovědně, demokraticky a svobodně, učit se argumentovat, samostatně se rozhodovat a umět vhodně prosadit svůj zájem a nést důsledky za svá rozhodnutí a jednání, umění být otevřený vůči spolužákům.</p> <p>Budovat pozitivní vztahy ke škole – úctu, sounáležitost, uznání a přirozenou autoritu.</p>

6. Kompetence pracovní	Život školy a žáka, výuka
Pomáhat žákům poznávat a rozvíjet své schopnosti i reálné možnosti a uplatňovat získané vědomosti a dovednosti při profesní orientaci	<p>Osvojování základních pracovních dovedností a návyků, praktické exkurze.</p> <p>Výstupní hodnocení žáků, význam profesní orientace.</p> <p>Pestrá nabídka zájmových útvarů, kvalitní nabídka volnočasových aktivit.</p>

6.5.4 Strategie čtyř základních pilířů

Strategie školy - jak směřovat k cílům základního vzdělávání a tím utvářet a rozvíjet klíčové kompetence žáků spočívá:

1. V **dokonalé a objektivní analýze** vzdělávacích požadavků klientů, vzdělávacích potřeb žáků, vzdělávacích možností (prostorových, materiálních, personálních, finančních) školy, SWOT analýzy

2. Ve správném **stanovení vzdělávacích priorit:**

- **poskytovat kvalitní vzdělání v klidné a přátelské atmosféře** – vysvětluje název ŠVP ZV Veselý a chytrý školák
- **rozvíjet schopnosti nadaných žáků a pomáhat žákům se speciálními vzdělávacími potřebami**
- **rozvíjet komunikační dovednosti žáků a tvůrčí myšlení**
- **podporovat školní a mimoškolní aktivity, spolupráci s partnery**
- **dlouhodobě budovat koncepci otevřené a úspěšné školy s jedinečnou kulturou školy**

3. V postupném **budování a upevňování 4 základních pilířů** naplňujících cíle základního vzdělávání školy:

I.

II.

III.

IV.

Vzdělání ▼	Výchova ▼	Analýza ▼	Spolupráce ▼
Kvalitní a funkční vzdělávací program podporují kompetentní a tvořiví učitelé	Žák s pozitivním přístupem k sobě samému a k druhým usiluje o své vzdělávání i výchovu	Podpora silných stránek školy a využití příležitostí	Spolupracující rodič a další partneři
► Kvalita	► Etika	► Úspěšnost	► Otevřenost

6.5.5 Učební plány školy –tabulace

Základní škola č.j.16847/96-2, učební plán 2006/2007

Předmět	1.ročník	2.ročník	3.ročník	4.ročník	5.ročník
Český jazyk	9	10	10	7	7
Cizí jazyk				3	3
Matematika	4	5	5	5	5
Prvouka	2	2	3		
Přírodověda					
Vlastivěda				3	4
Hudební výchova	1	1	1		
Výtvarná výchova	1	1	1	4	4
Praktické činnosti	1	1	1		
Tělesná výchova	2	2	2	2	2
Týdenní dotace povinných předmětů	20	22	23	24	25

Zájmové útvary 1.stupeň 1.- 5.ročník

Zájmové útvary	1.ročník	2.ročník	3.ročník	4.ročník	5.ročník
Keramika	1	1	2	2	2
Anglický jazyk	1	1	0	0	0
Výtvarný kroužek	2	2	2	2	2
Informatika	1	1	1	1	1
Dítdance	1	1	2	2	2
Mladý zdravotník	0	0	1	1	1
Míčové hry	0	0	1	1	1
Příprava na studium	0	0	0	0	1
DYS - klub	0	1	1	1	1

ŠVP ZV		Veselý a chytrý školák						
Vzdělávací oblasti	Vzdělávací obory	1. stupeň					1. - 5. ročník	
		1.	2.	3.	4.	5.		
Jazyk a jazyková komunikace (44)	Český jazyk a literatura (35)	9	8+2	7+2	6+1	5+2	42	35+7
	Cizí jazyk-AJ (9)			3	3	3	9	9+0
Matematika a její aplikace (20)		4+1	4+1	4+1	4+1	4+1	25	20+5
Informační a komunikační technologie (1)						1	1	1+0
Člověk a jeho svět (12)	Prvouka	2	2	2			14	6+0
	Přírodověda				2	1+1		3+1
	Vlastivěda				2	1+1		3+1
Umění a kultura (12)	Hudební výchova	1	1	1	1	1	5	12+0
	Výtvarná výchova	1	1	1	2	2	7	
Člověk a zdraví (10)	Tělesná výchova	2	2	2	2	2	10	10+0
Člověk a svět práce (5)	Praktické činnosti	1	1	1	1	1	5	5+0
Disponibilní časová dotace (14)	Průřezová témata							P
		1	3	3	2	5	14	14
Minimální počet hodin v ročníku		18	18	22	22	22	102	
Maximální počet hodin v ročníku		22	22	26	26	26	122	
Celková povinná časová dotace		21	22	24	25	26	118	104+14

6.5.6 Zabezpečení výuky žáků se speciálními vzdělávacími potřebami

Zabezpečení výuky žáků mimořádně nadaných

Zařazení nadaných žáků do základního vzdělávání vyžaduje od učitelů náročnější přípravu na vyučování v jednotlivých předmětech, je potřeba zvyšovat motivaci k rozšiřování základního učiva do hloubky především v těch vyučovacích předmětech, které reprezentují nadání žáka. Žáci s matematickým nadáním řeší problémové úlohy, pracují na počítači s výukovým softwarem, individuálně vyhledávají naučnou literaturu.

V naučných předmětech vyhledávají informace, které prezentují ve vlastní samostatné práci (projekty, referáty), je jim dáván prostor pro vlastní bádání a zkoumání.

Na žáky s hudebním nadáním klade učitel vyšší nároky odpovídající jeho dovednostem a schopnostem, v hodinách mají prostor pro hudební doprovod i sólový zpěv. Žákům s výtvarným nadáním jsou zadávány technicky náročnější práce.

Žáci nadaní technicky a manuálně zruční jsou při výuce pověřováni vedením skupin a plní náročnější části při plnění zadaných úkolů.

Žáci s pohybovým nadáním jsou podporováni v pohybových aktivitách, ke kterým mají výrazný talent.

Nadaní žáci jsou podporováni v mimoškolních aktivitách, navštěvují obory při základních uměleckých školách, jsou členy sportovních klubů, reprezentují školu na soutěžích, olympiádách, využívají dostupné technické a mediální vybavení, mohou pracovat podle individuálních vzdělávacích plánů. Jejich nadání bývá často doprovázeno výkyvy v chování, proto bývají taktně a důsledně usměrňováni. Jejich výrazné osobnostní rysy jsou dávány do souladu a rovnosti k ostatním méně nadaným spolužákům, k toleranci a ochotě pomáhat slabším.

Žákům se zájmem o studium na víceletém gymnáziu nabízíme systematickou přípravu na přijímací zkoušky.

Zabezpečení výuky žáků se specifickými poruchami učení

Žáci s vývojovými poruchami učení jsou zařazováni do běžných tříd, jsou v péči pedagogicko-psychologické poradny, která diagnostikuje vývojovou poruchu učení a navrhuje reedukaci a zásady pro vypracování individuálních vzdělávacích plánů. Reedukční péči škola zajišťuje jednou týdně v DYS – klubu se souhlasem rodičů a za spolupráce rodičů. Podle kontrolních vyšetření bývá IVP upravován – náprava, pomůcky, způsob hodnocení s tolerancí, jméno odpovědného pedagoga, podíl žáka, spolupráce s rodiči. Stejný systém péče je zajištěn i pro žáka s více diagnostikovanými vadami.

Péče o žáky se specifickými poruchami učení je organizována a sledována výchovnou poradkyní. Na základě posouzení PPP a odborných lékařů a podle závažnosti postižení (i tělesného) bude požadována přítomnost osobního asistenta

Zabezpečení výuky žáků s poruchami chování

Mezi žáky s poruchami chování patří žáci hyperaktivní, s edukativními problémy, kteří nerespektují některé normy společenského chování, jsou méně přizpůsobiví, impulzivní a snadno unavitelní. Vzdělávání žáků probíhá podle zpracovaných individuálních vzdělávacích plánů a podle výsledků vyšetření pedagogicko-psychologické poradny a odborných lékařů. Součástí IVP jsou pravidla soužití kolektivu s jedincem a způsoby komunikace s dětmi i dospělými.

6.5.7 Hodnocení žáků

Pravidla pro hodnocení žáků

Pravidla pro hodnocení jsou zpracována na základě vyhlášky MŠMT č. 48/2005 Sb., o základním vzdělávání.

Obecné zásady:

- při hodnocení, průběžné i celkové klasifikaci učitel uplatňuje přiměřenou náročnost a pedagogický takt vůči žák
- při celkové klasifikaci přihlíží učitel k věkovým zvláštnostem žáků, k tomu, že žák mohl v průběhu klasifikačního období zakolísat v učebních výkonech pro určitou indispozici
- podklady pro klasifikaci učitel získává: -soustavným sledováním výkonů žáka a jeho připravenosti na vyučování
-zkouškami písemnými, ústními, praktickými, pohybovými, didaktickými testy
- písemnou práci z učiva za delší období (čtvrtletní práce) přesahující 30 minut mohou žáci psát v jednom dni pouze jednu – takové práce oznámí vyučující žákům předem (nejméně jeden týden) a ostatní vyučující informuje zápisem termínu do třídní knihy
- na konci klasifikačního období se hodnotí kvalita práce a učební výsledky, jichž žák dosáhl za celé klasifikační období – přihlíží se k systematickosti v práci žáka, stupeň prospěchu se neurčuje na základě průměru z klasifikace za příslušné období

Hodnocení a klasifikace

A. v předmětech s převahou naukového zaměření

Stupeň 1 (výborný)

Žák samostatně a tvořivě uplatňuje osvojené poznatky a dovednosti. Myslí logicky správně. Ovládá požadované poznatky, fakta, pojmy, definice a zákonitosti uceleně a přesně, chápe vztahy mezi nimi a smysluplně propojuje do širších celků poznatky z různých vzdělávacích oblastí. Jeho ústní a písemný projev je správný, přesný, výstižný, účinně se zapojuje do diskuze. Je schopen samostatně studovat vhodné texty, řešit problémy a obhajovat svá rozhodnutí. Plně respektuje demokratické principy, uvědoměle a aktivně pracuje v týmu, jeho působení je velmi přínosné. Je téměř vždy schopen sebehodnocení a hodnocení ostatních členů.

Stupeň 2 (chvalitebný)

Žák s menšími podněty učitele uplatňuje osvojené poznatky a dovednosti. Myslí správně, v jeho myšlení se projevuje logika a tvořivost. Ovládá požadované poznatky, fakta, pojmy, definice a zákonitosti v podstatě uceleně, přesně a úplně, chápe vztahy mezi nimi a s menšími chybami propojuje do širších celků poznatky z různých vzdělávacích oblastí. Ústní a písemný projev mívá menší nedostatky ve správnosti, přesnosti a výstižnosti. Kvalita výsledků je zpravidla bez podstatných nedostatků. Zapojuje se do diskuze. Je schopen s menší pomocí studovat vhodné texty, řešit problémy a obhajovat svá rozhodnutí. Respektuje demokratické principy, v podstatě uvědoměle a aktivně pracuje pro tým, jeho působení je přínosné. Je většinou schopen sebehodnocení a hodnocení ostatních členů.

Stupeň 3 (dobrý)

Žák se v uplatňování osvojovaných poznatků a dovedností dopouští chyb. Uplatňuje poznatky a provádí hodnocení jevů podle podnětů učitele. Má nepodstatné mezery v ucelenosti, přesnosti a úplnosti osvojení požadovaných poznatků, faktů, pojmů, definic a zákonitostí, s většími chybami propojuje do širších celků poznatky z různých vzdělávacích oblastí. Podstatnější nepřesnosti a chyby dovede za pomoci učitele korigovat. Jeho myšlení je vcelku správné, ale málo tvořivé, v jeho logice se vyskytují chyby. Částečně se zapojuje do diskuze. Je schopen studovat podle návodu učitele. Občas nerespektuje demokratické principy, v týmu pracuje ne příliš aktivně, jeho působení je přínosné v menší míře. Je schopen sebehodnocení a hodnocení ostatních členů.

Stupeň 4 (dostatečný)

U žáka se v uplatňování osvojených poznatků a dovedností vyskytují závažné chyby. Při využívání poznatků pro výklad a hodnocení jevů je nesamostatný. Žák má v ucelenosti, přesnosti a úplnosti osvojení požadovaných poznatků závažné mezery, chybně propojuje do širších celků poznatky z různých vzdělávacích oblastí. V logice myšlení se vyskytují závažné chyby, myšlení není tvořivé. Jeho ústní a písemný projev má vážné nedostatky ve správnosti, přesnosti a výstižnosti, málo se zapojuje do diskuze. Závažné chyby dovede žák s pomocí učitele opravit. Při samostatném studiu má velké těžkosti. Demokratické principy respektuje jen občas, práce v týmu se pouze účastní. Jeho působení není příliš přínosné. Sebehodnocení a hodnocení ostatních členů je schopen málokdy.

Stupeň 5 (nedostatečný)

U žáka se v uplatňování osvojených vědomostí a dovedností vyskytují velmi závažné chyby. Při výkladu a hodnocení jevů a zákonitostí nedovede své vědomosti uplatnit ani s podněty učitele. Žák si požadované poznatky neosvojil, nesmyslně propojuje do širších celků poznatky z různých vzdělávacích oblastí. Neprojevuje samostatnost v myšlení. V ústním a písemném projevu má závažné nedostatky ve správnosti, přesnosti, i výstižnosti, nezapojuje se do diskuze. Chyby nedovede opravit ani s pomocí učitele. Vůbec nerespektuje demokratické principy, nepracuje pro tým. Svou činností narušuje spolupráci, jeho působení není pro tým přínosné. Správného sebehodnocení a hodnocení ostatních členů není schopen.

B. ve vyučovacích předmětech s převahou výchovného zaměření

Stupeň 1 (výborný)

Žák je v činnostech velmi aktivní. Pracuje tvořivě, samostatně, plně využívá své osobní předpoklady a velmi úspěšně je rozvíjí. Vždy používá bezpečně a účinně materiály, nástroje a vybavení. Jeho projev je esteticky působivý, originální, procítěný a přesný. Osvojené vědomosti, dovednosti a návyky aplikuje tvořivě. Aktivně se zajímá o umění a estetiku. Jeho tělesná zdatnost má vysokou úroveň.

Stupeň 2 (chvalitebný)

Žák je v činnostech aktivní, převážně samostatný, využívá své osobní předpoklady, které úspěšně rozvíjí. Používá bezpečně a účinně materiály, nástroje a vybavení. Jeho projev je esteticky působivý, originální a má jen menší nedostatky. Osvojené vědomosti, dovednosti a návyky aplikuje méně tvořivě. Má zájem o umění a estetiku. Je tělesně zdatný.

Stupeň 3 (dobrý)

Žák je v činnostech méně aktivní, samostatný a pohotový. Nevyužívá dostatečně své schopnosti v individuálním a kolektivním projevu. Materiály, nástroje a vybavení používá bezpečně a účinně pouze někdy. Jeho projev je málo působivý, dopouští se v něm chyb. Jeho vědomosti a dovednosti mají četnější mezery a při jejich aplikaci potřebuje pomoc učitele. Nemá aktivní zájem o umění, estetiku a tělesnou kulturu.

Stupeň 4 (dostatečný)

Žák je v činnostech málo aktivní i tvořivý. Rozvoj jeho schopností a jeho projev jsou málo uspokojivé. Materiály, nástroje a vybavení většinou nepoužívá bezpečně a účinně. Úkoly řeší s častými chybami. Vědomosti a dovednosti aplikuje jen se značnou pomocí učitele. Projevuje velmi malý zájem a snahu.

Stupeň 5 (nedostatečný)

Žák je v činnostech převážně pasivní. Rozvoj jeho schopností je neuspokojivý. Materiály, nástroje a vybavení nepoužívá téměř nikdy bezpečně a účinně. Jeho projev je většinou chybný a nemá estetickou hodnotu. Minimální osvojené vědomosti a dovednosti nedovede aplikovat. Neprojevuje zájem o práci.

Hodnocení a klasifikace žáků se specifickými vzdělávacími potřebami

A. v předmětech s převahou naukového zaměření

Stupeň 1 (výborný)

- ovládá bezpečně požadovaná fakta, pojmy, definice a poznatky
- myšlení pohotové, dobře chápe souvislosti, myslí logicky správně, je bystrý
- je schopen samostatně studovat vhodné texty
- pracuje uvědoměle a aktivně v týmu, jeho působení je velmi přínosné
- je schopen téměř vždy sebehodnocení a hodnocení ostatních členů
- vyjadřuje se výstižně a poměrně přesně
- umí a používá kompenzační pomůcky
- pracuje spolehlivě s upraveným textem, přesně a s jistotou
- po zadání práce pracuje samostatně
- zájem o učení je aktivní, učí se svědomitě a se zájmem

Stupeň 2 (chvalitebný)

- v podstatě uceleně ovládá požadovaná fakta, pojmy, definice a poznatky
- myslí logicky správně, uvažuje samostatně
- je schopen s menší pomocí samostatně studovat vhodné texty
- pracuje částečně aktivně v týmu, jeho působení je přínosné

- je schopen téměř vždy sebehodnocení a hodnocení ostatních členů
- vyjadřuje se méně výstižně, ale poměrně přesně
- umí a dovede použít kompenzační pomůcky
- pracuje spolehlivě s upraveným textem
- po zadání práce učitelem pracuje s jistotou
- učí se svědomitě

Stupeň 3 (dobrý)

- má nepodstatné mezery v ucelenosti, přesnosti a úplnosti požadovaných faktů, pojmů, definic a poznatků
- úkoly řeší za pomoci učitele, s touto pomocí snadno překonává obtíže a odstraňuje chyby
- myšlení je vcelku správné, ale málo tvořivé, méně samostatné, v logice se vyskytují chyby
- je schopen studovat vhodné texty podle návodu učitele
- pracuje částečně aktivně v týmu, jeho působení je částečně přínosné
- je schopen sebehodnocení a hodnocení ostatních členů s dopomocí učitele
- vyjadřuje se obtížně a nepřesně
- dovede použít kompenzační pomůcky s návodem učitele
- pracuje spolehlivě s upraveným textem
- nepřesnosti a chyby dovede za pomoci učitele korigovat
- v učení a práci nepotřebuje větších podnětů

Stupeň 4 (dostatečný)

- má závažné mezery v ucelenosti, přesnosti a úplnosti požadovaných faktů, pojmů, definic a poznatků
- učivo ovládá jen částečně, má značné mezery ve vědomostech a dovednostech
- v myšlení se vyskytují závažné chyby, nesamostatné myšlení
- je nesamostatný v práci s vhodnými texty
- práce v týmu se pouze účastní, jeho působení je občas přínosné
- málokdy je schopen sebehodnocení a hodnocení ostatních členů
- jeho ústní a písemný projev má vážné nedostatky ve správnosti, přesnosti a výstižnosti
- kompenzační pomůcky používá s návodem učitele obtížně a s chybami
- má velké obtíže při práci s upraveným textem
- podstatné chyby, nesnadno překonává
- závažné chyby dovede s pomocí učitele opravit
- malý zájem o učení, potřebuje pomoc a pobídky

Stupeň 5 (nedostatečný)

- požadované poznatky si neosvojil, na návodné otázky odpovídá správně
- samostatnost v myšlení neprojevuje
- je nesamostatný v práci s vhodnými texty ani s podněty učitele
- žák nepracuje pro tým
- správného sebehodnocení a hodnocení ostatních členů není schopen
- jeho ústní a písemný projev má závažné nedostatky ve správnosti, přesnosti a výstižnosti
- kompenzační pomůcky nedovede použít ani s návodem učitele
- s upraveným textem nedovede pracovat
- chyby nedovede opravit ani s pomocí učitele
- praktické úkoly nedokáže splnit ani za pomoci učitele
- veškerá pomoc a pobízení jsou neúčinné

B. ve vyučovacích předmětech s převahou výchovného působení

Stupeň 1 (výborný)

- v činnostech je velmi aktivní se zájmem o umění, estetiku, tělesnou zdatnost
- pracuje velmi tvořivě, samostatně, plně využívá osobní předpoklady a velmi úspěšně je rozvíjí
- jeho projev je esteticky působivý, originální, procitěný a přesný

- osvojené dovednosti, vědomosti a návyky aplikuje tvořivě

Stupeň 2 (chvalitebný)

- v činnostech aktivní, převážně samostatný
- úspěšně rozvíjí své osobní předpoklady
- projev je esteticky působivý, originální a má jen menší nedostatky
- osvojené dovednosti, vědomosti a návyky aplikuje samostatně, má zájem o umění, estetiku, tělesnou zdatnost

Stupeň 3 (dobrý)

- v činnostech je méně aktivní, samostatný, pohotový, občas i pasivní
- nevyužívá dostatečně své schopnosti v individuálním a kolektivním projevu
- jeho projev je málo působivý, dopouští se v něm chyb
- jeho dovednosti a vědomosti mají četnější mezery a při jejich aplikaci potřebuje pomoc učitele
- nemá aktivní zájem o umění, estetiku, tělesnou zdatnost

Stupeň 4 (dostatečný)

- v činnostech je málo tvořivý, často pasivní
- rozvoj jeho schopností a jeho projev jsou málo uspokojivé
- úkoly řeší s častými chybami
- dovednosti a vědomosti aplikuje jen se značnou pomocí učitele
- projevuje velmi malý zájem a snahu

Stupeň 5 (nedostatečný)

- v činnostech je skoro vždy pasivní
- rozvoj schopností je neuspokojivý
- jeho projev je většinou chybný a nemá estetickou hodnotu
- minimální osvojené dovednosti a vědomosti nedovede aplikovat
- neprojevuje zájem o práci, práci druhým znemožňuje

C. motivační hodnocení

- formální náležitosti – osobní motivační dopis
- vypracovává TU pololetně k vysvědčení na základě dosažených výsledků za účelem povzbuzení k další práci, podpora žákova sebevědomí
- vyzdvižení kladů práce a výsledků, mimořádných výkonů v naukových i výchovných předmětech, ve kterých žák vyniká,
- vyšší informační hodnota, ukázat míru zlepšení nebo zhoršení oproti minulým obdobím

Celkové hodnocení

Celkové hodnocení žáka se na vysvědčení vyjadřuje stupni:

Prospěl(a) s vyznamenáním

Žák prospěl s vyznamenáním, není-li v žádném z povinných předmětů stanovených školním vzdělávacím programem hodnocen na vysvědčení stupněm prospěchu horším než 2 – chvalitebný, průměr stupňů prospěchu ze všech povinných předmětů stanovených školním vzdělávacím programem není vyšší než 1,5 a jeho chování je hodnoceno stupněm velmi dobré v případě použití slovního hodnocení nebo kombinace slovního hodnocení a klasifikace postupuje škola podle pravidel hodnocení žáků podle § 14 odst. 1 písm. e)

Prospěl(a)

Žák prospěl, není-li v žádném z povinných předmětů stanovených školním vzdělávacím programem hodnocen na vysvědčení stupněm prospěchu 5 – nedostatečný nebo odpovídajícím slovním hodnocením.

Neprospěl(a)

Žák neprospěl, je –li v některém z povinných předmětů stanovených školním vzdělávacím programem hodnocen na vysvědčení stupněm prospěchu 5 – nedostatečný nebo odpovídajícím slovním hodnocením.

Hodnocení práce v zájmových útvarech

Výsledky práce v zájmových útvarech organizovaných školou se v případě použití klasifikace hodnotí na vysvědčení stupni:

pracoval(a) úspěšně

pracoval(a)

Podklady pro hodnocení

Podklady pro hodnocení a klasifikaci získávají vyučující zejména:

- soustavným diagnostickým pozorováním žáků, sledováním jeho výkonů a připravenosti na vyučování
- různými druhy zkoušek (písemné, ústní, grafické, praktické, pohybové, srovnávací aj.), kontrolními písemnými pracemi
- analýzou výsledků různých činností žáků, konzultacemi s ostatními vyučujícími a podle potřeby i psychologickými a zdravotnickými odborníky.

Učitel oznamuje žákovi výsledek každé klasifikace, klasifikaci zdůvodňuje a poukazuje na klady a nedostatky hodnocených projevů, výkonů, výtvorů.

Kontrolní písemné práce a další druhy zkoušek rozvrhne učitel rovnoměrně na celý školní rok.

Vyučující zajistí zapsání známek do osobního klasifikačního archu a také do žákovské dokumentace (žákovské knížky, notýsky, prospěchové listy, katalogové listy) a dbá o jejich úplnost, kontrolu provádí třídní učitel.

Klasifikační stupeň určí učitel, který vyučuje příslušnému předmětu. Při dlouhodobějším pobytu žáka mimo školu (lázeňské léčení, léčebné pobyty, dočasné umístění v ústavech, aj.) vyučující respektuje známky žáka, které škola sdělí škole při instituci, kde byl žák umístěn □ žák se znovu nepřezkoušuje.

Při určování stupně prospěchu v jednotlivých předmětech na konci klasifikačního období se hodnotí kvalita práce a učební výsledky, jichž žák dosáhl za celé klasifikační období. Stupeň prospěchu se neurčuje na základě průměru z klasifikace za příslušné období.

Případy zaostávání žáků v učení a nedostatky v jejich chování se projednají v pedagogické radě.

Zákonné zástupce žáka informuje o prospěchu a chování žáka: třídní učitel a učitelé jednotlivých předmětů pravidelně za každé čtvrtletí, třídní učitel nebo vyučující, kdykoli o to zákonní zástupci žáka požádají. V případě mimořádného zhoršení prospěchu žáka informuje rodiče vyučující předmětu bezprostředně a prokazatelným způsobem.

Třídní učitelé jsou povinni seznamovat ostatní učitele s doporučením psychologických vyšetření, které mají vztah ke způsobu hodnocení a klasifikace žáka a způsobů získávání podkladů.

Hodnocení cizinců

Při hodnocení žáků, kteří nejsou občany ČR a plní v ČR povinnou školní docházku, se dosažená úroveň znalosti českého jazyka považuje za závažnou souvislost, která ovlivňuje výkon žáka. Při hodnocení těchto žáků ze vzdělávacího obsahu vzdělávacího oboru Český jazyk a literatura určeného Rámcovým vzdělávacím programem pro základní vzdělávání se na konci tří po sobě jdoucích pololetí po zahájení docházky do školy v ČR vždy považuje dosažená úroveň znalosti českého jazyka za závažnou souvislost, která ovlivňuje výkon žáka.

Sebehodnocení

Žák se prostřednictvím učitelova hodnocení postupně učí, jaké jsou meze a perspektivy jeho výkonu, sféry jeho úspěchů a úspěšného uplatnění. Vyučující vytváří vhodné prostředí a příležitosti, aby žák mohl poučeně a objektivně hodnotit sebe a svoji práci. Oba názory jsou průběžně konfrontovány. Učitel a žák na konci klasifikačního období společně hodnotí průběh výkonů žáka tak, aby se shodli na výsledné známce. Autonomní hodnocení se nesmí stát prostředkem nátlaku na učitele. Cílem je ideální shoda obou hodnocení tak, aby byla pro žáka motivační do dalšího období.

Výstupní hodnocení

Hlavním obsahem výstupního hodnocení je vyjádření o dosažené výstupní úrovni vzdělání ve struktuře vymezené Rámcovým vzdělávacím programem pro základní vzdělávání. Dále výstupní hodnocení žáka obsahuje vyjádření:

- o možnostech žáka a jeho nadání
- předpokladech pro další vzdělávání nebo pro uplatnění žáka
- chování žáka v průběhu povinné školní docházky
- dalších významných skutečnostech ve vzdělávání žáka

Výstupní hodnocení vydá škola žákovi na konci prvního pololetí v pátém, jestliže se hlásí ke vzdělávání ve střední škole. V případě podání přihlášky k přijetí do oboru vzdělání, v němž je jako součást přijímacího řízení stanovena rámcovým vzdělávacím programem talentová zkouška, je žákovi vydáno výstupní hodnocení do 30. října.

Slovní hodnocení

Výsledky vzdělávání žáka v jednotlivých povinných a nepovinných předmětech stanovených školním vzdělávacím programem a chování žáka ve škole a na akcích pořádaných školou jsou v případě použití slovního hodnocení popsány tak, aby byla zřejmá úroveň vzdělávání žáka, které dosáhl zejména ve vztahu k očekávaným výstupům formulovaným v učebních osnovách jednotlivých předmětů školního vzdělávacího programu, k jeho vzdělávacím a osobním předpokladům a k věku žáka. Slovní hodnocení zahrnuje posouzení výsledků vzdělávání žáka v jejich vývoji, ohodnocení píle žáka a jeho přístup ke vzdělávání i v souvislostech, které ovlivňují jeho výkon, a naznačení dalšího rozvoje žáka. Obsahuje tak zdůvodnění hodnocení a doporučení, jak předcházet případným neúspěchům žáka a jak je překonávat.

Komisionální přezkoušení

Komisi pro komisionální přezkoušení jmenuje ředitel školy; v případě, že je vyučujícím daného předmětu ředitel školy, jmenuje komisi krajský úřad.

Komise je tříčlenná a tvoří ji:

- předseda, kterým je ředitel školy, popřípadě jím pověřený učitel, nebo v případě, že vyučujícím daného předmětu je ředitel školy, krajským úřadem jmenovaný jiný pedagogický pracovník školy
- zkoušející učitel, jímž je vyučující daného předmětu ve třídě, v níž je žák zařazen, popřípadě jiný vyučující daného předmětu
- přísedící, kterým je jiný vyučující daného předmětu nebo předmětu stejné vzdělávací oblasti stanovené Rámcovým vzdělávacím programem pro základní vzdělávání.

Výsledek přezkoušení již nelze napadnout novou žádostí o přezkoušení. Výsledek přezkoušení stanoví komise hlasováním. Výsledek přezkoušení se vyjádří slovním hodnocením podle § 15 odst. 2 nebo stupněm prospěchu podle § 15 odst. 3. Ředitel školy sdělí výsledek přezkoušení prokazatelným způsobem žákovi a zákonnému zástupci žáka. V případě změny hodnocení na konci prvního nebo druhého pololetí se žákovi vydá nové vysvědčení.

O přezkoušení se pořizuje protokol, který se stává součástí dokumentace školy

Žák může v jednom dni vykonat přezkoušení pouze z jednoho předmětu. Není-li možné žáka ze závažných důvodů ve stanoveném termínu přezkoušet, stanoví orgán jmenující komisi náhradní termín přezkoušení.

Konkrétní obsah a rozsah přezkoušení stanoví ředitel školy v souladu se školním vzdělávacím programem.

Vykonáním přezkoušení není dotčena možnost vykonat opravnou zkoušku.

Opravná zkouška

Komisi pro opravnou zkoušku jmenuje ředitel školy; v případě, že je vyučujícím daného předmětu ředitel školy, jmenuje komisi krajský úřad.

Žák koná opravnou zkoušku v případě, že byl na konci druhého pololetí klasifikován stupněm nedostatečně nejvýše ve dvou předmětech
Termíny opravných zkoušek určí ředitel školy tak, aby byly vykonány nejpozději do 31. srpna. Pokud se žák v tomto termínu z vážných důvodů nemůže k opravné zkoušce dostavit, lze povolit vykonání opravné zkoušky nejpozději do 15. září. Do té doby žák navštěvuje podmíněčně nejbližší vyšší ročník.

Žák může v jednom dnu skládat pouze jednu opravnou zkoušku.

O termínu konání opravné zkoušky informuje třídní učitel písemně zákonného zástupce. Žák, který se bez vážných důvodů ve stanoveném termínu k opravné zkoušce nedostaví a do dvou dnů se neomluví, je klasifikován z daného předmětu stupněm prospěchu nedostatečný.

Přezkoušení

Má-li zástupce žáka pochybnosti o správnosti klasifikace v jednotlivých předmětech na konci prvního nebo druhého pololetí, může do tří dnů ode dne, kdy bylo žákovi vydáno vysvědčení, požádat ředitele školy o komisionální přezkoušení. Je-li vyučujícím daného předmětu ředitel školy, může zástupce žáka požádat o komisionální přezkoušení příslušného inspektora ČŠI. V takovém případě jmenuje komisi inspektor ČŠI. Přezkoušení provede komise do deseti dnů. Výsledek přezkoušení je konečný, další přezkoušení žáka je nepřipustné.

Dodatečná zkouška

Dodatečnou zkoušku koná žák:

- který nemohl být klasifikován pro závažné objektivní příčiny na konci prvního pololetí. Termín dodatečné zkoušky určí ředitel školy tak, aby klasifikace mohla být provedena nejpozději do dvou měsíců po skončení prvního pololetí, ve výjimečných případech do konce klasifikačního období za druhé pololetí.
- který nemohl být klasifikován pro závažné objektivní příčiny na konci druhého pololetí. Termín dodatečné zkoušky určí ředitel školy tak, aby klasifikace mohla být provedena do 31. srpna příslušného školního roku, nejpozději do 15. října. Do té doby žák navštěvuje podmíněně vyšší ročník. Žák, který z vážných důvodů nemohl být klasifikován ani do 15. října, opakuje ročník.
- který podle posouzení vyučujícího nemá v daném předmětu dostatečný počet známek ve srovnání s ostatními žáky třídy z důvodu vysoké absence. O dodatečné zkoušce rozhoduje pedagogická rada na návrh vyučujícího daného předmětu.

Postup do dalšího ročníku

Do vyššího ročníku postoupí žák, který na konci druhého pololetí prospěl ze všech povinných předmětů stanovených vzdělávacím programem s výjimkou předmětů výchovného zaměření stanovených rámcovým vzdělávacím programem a předmětů, z nichž byl uvolněn. Do vyššího ročníku postoupí i žák prvního stupně základní školy, který již v rámci prvního stupně opakoval ročník a to bez ohledu na prospěch tohoto žáka.

6.5.8 Plánování výuky, vyučovací metody a formy, prostředky k dosažení cílů ZV

- vymezení vzdělávacího obsahu, plánování učiva, vnitřní diferenciací výuky, očekávané výstupy a učivo, tvorba tematických plánů
- koncepce vlastního vzdělávacího programu a výchovného systému školy, věcná a odborná správnost výuky
- propojenost vzdělávacích a výchovných cílů
- stanovení krátkodobých a dlouhodobých vzdělávacích cílů, podpora komplexního přístupu k realizaci vzdělávacího obsahu
- dosahování učebních cílů aktivitami žáků, prostor pro samostatné a aktivní učení, další zdroje informací, prožitkové učení, experimentování, manipulování, objevování, práce s chybou
- vytvoření prostoru pro vyjadřování vlastního názoru, argumentaci a diskusi

- vedení žáků k všestranné, účinné a otevřené komunikaci, vzájemné respektování, tolerance, pravidla komunikace, vyváženost verbálního projevu pedagogů a žáků
- účelnost a vhodnost organizace výuky, zohlednění plurality metod a forem práce, vstupní motivační metody
- výběr a množství informací přiměřený náročnosti učiva, věkovým zvláštnostem, individuálním potřebám a schopnostem žáků
- odlišné metody a formy výuky ve shodě s individuálními potřebami žáků, možnost relaxace
- preference týmových, mezipředmětových aktivit a projektů
- rozvoj schopnosti spolupracovat a respektovat práci úspěchy vlastní i druhých, ocenění pokroku
- kvalita vyučování a kvalita učebních procesů žáka s možností alternativních způsobů řešení úkolů, schopnost aplikace učiva
- rozvoj fantazie a motivace žáků k dalšímu učení, vedení k učební aktivitě a k poznání, že je možné objevovat, tvořit a nalézat vhodné cesty řešení problémů
- sjednocení klasifikace a hodnocení, adekvátní výchovná opatření
- postupné prosazování změn v hodnocení žáků směrem k průběžné diagnostice, individuální hodnocení výkonů
- objektivní a spravedlivé hodnocení jako součást učebních procesů, vedení žáků k sebekontrolě, sebehodnocení, odpovědnosti
- sledování odborné literatury a nových vzdělávacích programů, přístup k potřebným informacím, používání moderních učebnic a učebních textů
- rozvoj informační gramotnosti pedagogů a žáků
- účinnost poradního orgánu, podněty státní správy a samosprávy
- činnost MS, ukázkové hodiny, pomoc začínajícím a nekvalifikovaným vyučujícím
- podpora DVPP, odborný růst, uplatnění tvořivosti a iniciativy pracovníků, využívání jedinečných schopností a nápadů pracovníků
- jasné vymezení kompetencí pracovníků a delegování pravomoci
- začleňování negativních a zastíraných společenských jevů do výuky
- respektování žákovských potřeb, diferenciací žáků, péče o žáky nadané a žáky se specifickými potřebami, úspěšné uplatnění všech žáků, individuální tempo
- pomáhat žákům poznávat a rozvíjet vlastní schopnosti v souladu s reálnými možnostmi a uplatňovat je spolu s osvojenými vědomostmi a dovednostmi
- integrace žáků, tvorba individuálních vzdělávacích plánů, spolu práce s PPP, SPC
- poskytování poradenských služeb

- zachování přirozených heterogenních skupin žáků a oslabení důvodů k začleňování do specializovaných tříd a škol
- vztah k regionu, vlasti a národním tradicím, příslušnost ke škole
- dodržování vyučovací jednotky, aktivizující chvílky, vnitřní členění hodiny
- kvalita školní atmosféry, vytváření příznivé sociální, emocionální i pracovní klima
- představa o lidských hodnotách, úcta, ohleduplnost, tolerance, kultura projevu
- dodržovat Úmluvu o právech dítěte, dodržovat řád školy
- komunikace učitelů a žáků založená na vzájemné důvěře, možnost diskuze a různost názorů
- veřejně prospěšná činnost, součinnost se společenskými organizacemi obce, vztahy s dalšími institucemi a okolím
- využití všech prostor školní budovy
- vzbudit zájem o nepovinné předměty, zájmové útvary, vhodně využívat volný čas
- vytvářet širší nabídku předmětů pro rozvoj zájmů a individuálních předpokladů žáků, podporovat studium na víceletém gymnáziu
- výchova ke zdravému životnímu stylu, dodržování hygienických podmínek
- uplatňovat zásady projektu Zdravá škola, programu podpory zdraví ve škole orientovaného na pohodu prostředí, zdravé učení a otevřené partnerství
- aktivně rozvíjet a chránit fyzické, duševní a sociální zdraví, být za ně odpovědný
- pravidelná informovanost rodičů, fungování zpětné vazby, spolupráce s rodinou
- zvýraznit účinnou spolupráci s rodiči žáků, spolupracovat s radou školy
- podněcování vlastní umělecké činnosti, prezentace a otevřenost školy
- vytvářet školu jako přirozené kulturní a vzdělávací středisko obce
- podporovat dlouhodobý školní projekt Mámo, táto... jako jedinečný prvek kvalitní volnočasové nabídky pro děti, rodiče a veřejnost
- tvorba pozitivních vztahů školy a obce i ostatní veřejnosti
- organizace přijímání žáků do 1.ročníku, konkurenceschopnost

6.5.9 Spolupráce s rodiči a jinými subjekty

K prostředkům výchovného a vzdělávacího procesu patří prezentace a otevřenost školy veřejnosti, součinnost se společenskými organizacemi a sdruženími, rozvoj vztahů s ostatními institucemi a okolními školami, prezentace vlastní umělecké činnosti a vytváření školy jako přirozeného kulturního a vzdělávacího centra obce. Žáci se účastní výstav a oslav pořádaných obcí, soutěží, uskutečňují

veřejně prospěšnou činnost, zejména sběr odpadového papíru. Pečují o zeleň v okolí školy, pravidelně organizují úklid veřejných prostranství. Děti uskutečňují nadační sbírky postiženým dětem.

Pedagogové respektují právo rodičů na pravidelnou informovanost, na vzájemně důvěrnou komunikaci na úrovni partnerství. Škola je otevřena rodičům, kdykoli o to požádají, dále pravidelně na třídních schůzkách a konzultacích.. Pedagogové oceňují finanční i nezištnou pomoc rodičů a hodnotí spolupráci s rodiči jako vynikající. Dotazníkový průzkum potvrdil, že rodiče oceňují kvalitní školní služby, mimoškolní činnost a práci školní družiny, individuální přístup k dětem, nestresující školní klima a příjemné rodinné prostředí. Rodiče žáků prvního ročníku jsou spokojeni s přípravným obdobím dítěte na vstup do 1. ročníku a info servis, který škola poskytuje, výborně hodnotí i zápis do 1. ročníku s tematickým zaměřením.

Na škole je zřízena od listopadu 2005 školská rada, která je pravidelně informována o činnosti školy, o výsledcích vzdělávání a hospodaření, záměrech a dalším rozvoji školy, schvaluje dokumentaci.

Výchovná poradkyně sleduje prospěch a chování žáků. Třídní učitelé spolupracují s PPP a SPC, podávají návrhy na diagnostická nebo kontrolní vyšetření. Integrovaným žákům vypracovávají IVP, které jsou konzultovány a schváleny pracovníci PPP. Rozšiřuje se spolupráce s MŠ a ZŠ v okolních obcích (příprava na zápis, informační schůzky pro rodiče budoucích žáků 1.ročníku, adaptace na 2. stupeň ZŠ).

Rodičům žáků nadaných výchovná poradkyně předává možnosti studijních oborů a škol s rozšířeným zaměřením. Výchovná poradkyně spolupracuje s metodikem prevence, předává pedagogům odborné publikace a seznamuje s legislativou týkající se vzdělávání žáků se speciálními vzdělávacími potřebami.

Za sledované období na školu nebyla podána žádná stížnost. Připomínky rodičů se řešily většinou na úrovni rodič - třídní učitel, pouze v některých případech se rodiče obrátili na ředitelku školy.

6.5.10 Řízení pedagogického procesu

Celkové řízení školy lze charakterizovat jako demokratické, direktivní v oblasti rozpočtu, naopak jako liberální v oblasti vývoje škole, alternativních vzdělávacích aktivit. Kombinace obou způsobů je uplatňována v oblasti DVPP a personalistice - vytváření pedagogického týmu.

Následující výčet sleduje hlavní oblasti řízení školy a jejich specifika, která komplexně vytvářejí strukturu řízení a vedou k dosahování kvalitních výsledků a úspěchů, k uvědomování a upevňování silných stránek naší školy.

Rozhodování: výhledové i bezodkladné, soustavná činnost vyžadující neustálý přehled nad situacemi a intuici, jasná a srozumitelná formulace, význam rozhodnutí, odpovědnost a zásah do širokého okolí školy.

Dodržování předpisů: závaznost a správná interpretace legislativy, význam vnitřních předpisů - řády, směrnice, pokyny, návody, nařízení, informace, oznámení, instrukce, opatření ředitelky školy, musí mít právní hodnotu a vazbu na vlastní potřeby a prostředí; zvyšování právního povědomí pedagogů seznamováním s legislativou a její důsledné dodržování, význam a funkčnost hospitační a kontrolní činnosti.

Zvyšování úrovně vzdělávání: tvorba vlastního školního vzdělávacího programu, odpovídající vzdělávací podmínky, zvyšující zájem rodičů o přijetí do 1.ročníku na základě dobré pověsti školy, aprobovaný a kvalifikovaný sbor, stabilizovaný pedagogický tým, profesní odpovědnost, ovlivňování výchovy žáků, podpora osobního růstu v rámci DVPP.

Vedení lidí: jasná, srozumitelná koncepce školy, funkční organizační schéma, dokonalá znalost zaměstnanců, motivace a odměňování, delegování úkolů, využití tvůrčího potenciálu a výkonnosti, vzájemná komunikace, stanovení cílů a vize školy, reprezentace školy.

Sebehodnocení školy: týmová tvorba vlastního uceleného hodnocení školy podle připravené struktury; závěry a opatření, změny a inovace podle zjištěných skutečností.

Hospodaření: efektivní hospodaření s financemi státního rozpočtu, správa majetku a jeho účelné rozšiřování z finančních prostředků obce, získávání dalších zdrojů.

Konkurence škol: obhajoba dobrého postavení školy a rovnocennosti se školami městskými, zvyšování zájmu o školu, vnímání školy širokou veřejností, prezentace vzdělávací i výchovné práce, udržení silných stránek školy, využití příležitostí.

SWOT analýza: zdroj podnětů pro rozbor současného postavení školy.

Silné stránky školy:

Hmotné:

- vnitřní a vnější estetická úroveň školy
- nová přístavba školy
- pomůcková základna pro učitele i žáky
- vybavenost ICT
- péče o zaměstnance
- podpora OÚ

Nehmotné:

- kvalifikovaný sbor
- management školy
- velký výběr zájmové činnosti
- zájem rodičů o školu
- školní družina s bohatou nabídkou činností
- školní projekty, ozdravný pobyt

Vztahy:

- tvůrčí kolektiv spolupracujících v týmu
- zájem kolektivu o zvyšování a rozšiřování kvalifikace
- spolupráce s rodiči a vzájemná komunikace
- škola rodinného typu
- spolupráce s veřejností, otevřenost, prezentace

Slabé stránky školy:

- malé prostory v budově
- hřiště, tělocvična, ŠD mimo budovu školy
- malé prostranství v okolí školy
- chybějící odborné učebny
- nedostatek financí na pomůcky

Příležitosti:

- přírodní prostředí
- nové prostory školy
- kontakty a spolupráce s firmami a organizacemi v okolí
- zapojení do života obce
- zapojení rodičů do aktivit školy
- propagace školy

Hrozby:

- finanční zajištění školy
- dopravní situace v blízkosti školy
- opakované změny školské legislativy
- konkurence okolních škol
- mediální tlak na učitelskou profesi
- nestabilita MŠMT

Příklady konkrétního řízení pedagogického procesu: provozní a pedagogické porady, porady školské rady, setkání k tvorbě ŠVP a vlastního hodnocení školy, koncepce školy, školní řády, organizační schéma, roční a měsíční plány práce, vedení povinné dokumentace, vnitřní směrnice, činnost metodického sdružení, ukázkové hospitace, plán osobního rozvoje pracovníka, hodnocení pracovníků, plán DVPP, personální změny, plán kontrolní činnosti, plán hospitační činnosti, informace rodičům, třídní schůzky a konzultace, žákovská portfolia, výstupní hodnocení žáků, dotazníky rodičům, dotazníky pedagogům, dotazníky žákům, setkání pedagogů a spolupráce s okolními školami, konzultace a jednání s institucemi, odborné přednášky a kurzy, výroční zpráva, klima školy a kultura školy, public relation.

6.5.11 . Příprava a výběr pracovníků

Výběr a přijímání zaměstnanců, vytvoření kvalitního a stabilizovaného pedagogického sboru je stanoven jako prioritní úkol personálního managementu. Se změnou právní formy v roce 2003 nastala možnost výraznějšího vstupu do výběru a přijímání pracovníků a vytvoření schématu přijímacího řízení.

a/ Schéma přijímacího řízení:

- důvod vzniku zaměstnanecké pozice (změna organizační struktury, odchod do důchodu, ukončení pracovní smlouvy zaměstnavatelem, ukončení pracovní smlouvy dohodou, těhotenství)
- potřeba zaměstnanecké pozice (učitel, vychovatel, školník, uklízečka)
- nabídky (vlastní databáze, inzerce, Úřad práce, odbor školství, dotazy na volné místo)
- vstupní pohovor se zájemci (individuální rozhovor, vzájemná informovanost o pedagogické náplni, škole, pozitivním přístupem k práci, osobním přínosu škole, prostor pro dotazy)
- shromáždění informací a výběr nejvhodnějších uchazečů na základě analýzy schopností a požadavků (objektivní dojmy z pohovoru, strukturovaný životopis, reference z předchozího působení)
- rozhodnutí o výběru uchazeče (kvalifikovanost, pravdivost údajů a jejich doplnění, intuice)
- administrativní záležitosti spojené s přijetím (pracovní smlouva, vstupní poučení, právní předpisy, pracovní činnosti, metody práce, uvedení na pracoviště, péče uvádějícího učitele)
- adaptace, osobnostní a kariérní růst

6.5.12 Rozvoj a hodnocení pracovníků

Významnou personální činností je vzdělávání a rozvoj pracovníka, prohlubování a zvyšování odborné znalosti, osvojení dovedností a rozvoj pedagogických schopností. Na základě této potřeby je vypracován Plán dalšího vzdělávání pedagogických pracovníků (DVPP).

a/ Předpoklady DVPP:

- rovná šance všem
- potřeby školy skloubit se zájmem pracovníků a vlastní představou rozvoje
- finanční prostředky školy, spoluúčast pedagoga, hledání dalších účelových prostředků
- zpětná vazba, přenos informací ostatním, rotace práce, práce na projektech

b/ Organizace průběhu a podmínek forem DVPP:

- institucionální formy (studium, školení, semináře, kurzy podle nabídky akreditovaných pracovišť)
- forma samostudia

c/ Potřeba školy k dosažení nebo rozšíření odborné kvalifikace:

- studium vychovatelství (vychovatelka ŠD – celoživotní vzdělávání) - zahájeno 2007
- studium speciální pedagogiky (učitelka – magisterské studium) - zahájeno 2006
- studium speciální pedagogiky (vychovatelka ŠD – bakalářské studium) – zahájeno 2007
- funkční studium (ředitelka školy do 10 let - zákon č.563/20004 Sb.) - zahájeno 2005
- studium 1.stupně ZŠ (učitelka MŠ – magisterské studium) - plán 2008
- specializované činnosti (pedagogové – PC, ŠVP, prevence patologických jevů, speciální pedagogika, cizí jazyk, metodika) - průběžně

Dosažení odborného růstu je jedním z používaných motivačních faktorů, k dalším náleží morální i hmotné ocenění za kvalitní práci, pocit dosaženého úspěchu, ocenění vysoké profesionality a výkonnosti, prezentace výsledků na veřejnosti, propracovaná výchovně vzdělávací koncepce, vysoká kultura školy, kvalitní pracovní i hygienické podmínky, nekonfliktní mezilidské vztahy a týmová spolupráce, loajální přístup, vlastní seberealizace, přirozená autorita, trvalý pocit jistoty a bezpečí. Aby všichni pracovníci měli stejný start a možnosti přijmou používané kladné motivační postupy, jsou vytvořena kritéria pro hodnocení pedagogů.

Kritéria pro hodnocení učitelů

- 1. kvalita výchovné a vzdělávací práce, výsledky hospitační činnosti - plán**
- 2. tematické plánování a dodržování osnov**
- 3. dodržování legislativy**
- výjimečná pedagogická činnost, výjimečná práce třídního učitele příkladné výchovné působení
- 5. výrazně kladný osobnostní vliv učitele**
- vlastní iniciativa a konkrétní práce při zlepšování prostředí školy, zkvalitňování chodu školy
- 7. plnění delegovaných kompetencí** a mimořádných úkolů, podíl na zdokonalování řízení školy
- 8. snaha o odborný pedagogický růst**, další vzdělávání, účast na vzdělávacích akcích, přenos nových poznatků ostatním učitelům
- podíl na výzdobě školy a zvyšování estetické úrovně školního prostředí, budování a vybavování učeben
- mimoškolní činnost
- příprava žáků na veřejná vystoupení, sportovní a kulturní akce, příprava žáků na víceletá gymnázia a doprovod na akce
- vedení metodického sdružení, ukázkové hodiny, uvádění do praxe a pomoc neaprobovaným učitelům
- účast na ozdravných pobytech a výletech
- 14. práce s talentovanými a integrovanými žáky, motivace a systém hodnocení žáků**
- správa sbírek, kabinetů, vedení školní knihovny, vedení školní kroniky
- 16. spolupráce s rodiči**
- pedagogická tvořivost, uplatnění výrazných schopností a nápadů
- počty žáků ve třídách
- 19. prevence sociálně patologických jevů**
- 20. kvalita ve vedení povinné a ostatní dokumentace**
- 21. sebeevaluace učitelů**

Odměňování a zabezpečení

Ocenění práce pracovníka - finanční nebo morální - musí odpovídat jeho úsilí, práci, míře splnění cíle nebo konkrétního úkolu. Pro finančnímu odměňování je vytvořen vnitřní platový předpis, který stanovuje nárokové i nenárokové složky platu. Nenárokové složky platu – osobní příplatek a odměna stimulují k pozitivním pracovním výsledkům a snaze po úspěšnosti při plnění stanovených úkolů a cílů. Rozhodování o výši finančního odměňování není příliš náročné a také závisí na objemu finančních prostředků, ale zdokonalovat pracovníka na základě osobního uznání je větší umění a má psychologický a trvalý efekt pro rozvoj jeho osobnosti.

Rejstřík používaných forem odměňování

- upřímná pochvala, ocenění slovem
- uznání a úcta, oblíbenost
- zájem o práci druhých, kolegalita
- podpora nejsilnějších a nejlepších stránek pracovníka a směřování k úspěchu
- prezentace pedagogické i tvůrčí práce ve škole i na veřejnosti (ukázkové hodiny, výstavy, akademie, soutěže, projekty, školní akce, publikační činnost)
- využití pracovního potenciálu, profesionalita
- posilování přirozené autority u dětí, rodičů a široké veřejnosti
- estetické pracovní prostředí, materiální vybavenost
- finanční - nenároková složka, pojištění
- zásady hospodaření s prostředky FKSP
- úhrada kurzovného při vzdělávacích programech
- finanční výhody u některých služeb
- pomoc při osobních problémech

6.5.13 Výsledky vzdělávání žáků

Úroveň výsledků práce školy vzhledem k podmínkám vzdělávání a ekonomickým zdrojům.

Výše rozpočtu umožňuje plánovitý rozvoj materiálních podmínek, prostředky jsou efektivně vynakládány, škola se snaží získávat mimorozpočtové zdroje především možností sponzoringu hmotného i nehmotného.

Škola se má vypracován systém kvality: hodnocení kvality žáky, hodnocení kvality učitelů, hodnocení kvality vedením školy, rodiči a veřejností, zřizovatelem a ČŠI.

Ředitelka školy má podrobný a všestranný plán kontrolní a hospitační činnosti, který postihuje celou organizační strukturu a jeho funkčnost je zajišťována účelným rozdělením pravomocí vedoucím pracovníkům – zástupkyni, výchovné poradkyni a vedoucí vychovatelce v této oblasti, výsledky kontrol poskytují vedení školy ucelenou zpětnou vazbu o kvalitě průběhu výchovy a vzdělávání, plnění učebních osnov, dosahovaných výsledcích a postupném naplňování koncepčních záměrů školy. Hodnocení výsledků práce provádí ředitelka školy v souladu s vnitřním platovým předpisem.

V kontrolní činnosti pedagogického procesu jsou hospitační záznamy účelně strukturovány a umožňují dostatečně kvalitní analýzu pedagogické činnosti. S výsledky hodnocení jsou učitelé vždy seznámeni.

Žáci nově přijatí

Do 1. ročníku nastoupilo 38 žáků, z toho 20 dívek. Odklad povinné školní docházky udělila ředitelka školy 7 žákům. K zápisu se dostavilo 45 dětí. Jeden žák v 2. pololetí přestoupil na jinou školu.

Výsledky přijímacího řízení

Na víceletá gymnázia se přihlásili 3 žáci z 5. ročníku, 2 byly přijati, při přijímacím řízení bylo dosaženo 66,7% úspěšnosti.

Výsledky hodnocení vzdělávání žáků

Zjišťování výsledků vzdělávání je ve škole věnována patřičná pozornost. Kromě vlastních testů, které jsou využívány k pravidelnému vyhodnocování znalostí žáků z probraného učiva za určité období, provádí školy testování znalostí žáků prostřednictvím standardizovaných testů. Zdokumentované hodnocení, které provádí vyučující, poskytuje objektivní přehled o úrovni znalostí žáků, signalizuje případné nedostatky a specifikuje opatření k odstranění zjištěných nedostatků ve znalostech učiva. Analýza zjištěných výsledků je předmětem jednání pedagogické rady. Škola sleduje v rámci svých možností také výsledky a adaptaci na nové prostředí svých absolventů přecházejících na 2. stupeň spádové základní školy nebo na víceleté gymnázium.

Souhrnné výsledky hodnocení vzdělávání žáků 5.ročníku 5/2007 - CERMAT

A.Základní evidenční údaje

třída	počet přihlášených žáků	počet realizovaných testů		
		Matematické dovednosti	Dovednosti v českém jazyce	Obecné dovednosti
5.ročník	15	13	13	14
škola	15	13	13	14
kraj	5123	4652	4634	4621
ČR celkem	59571	54430	54526	54010

B.Souhrnné výsledky v jednotlivých testech

třída	Matematické dovednosti		Dovednosti v českém jazyce		Obecné dovednosti	
	skóre	úspěšnost	skóre	úspěšnost	skóre	úspěšnost
5.ročník	37,5	74,9	33,6	70,0	15,6	74,5
škola	37,5	74,9	33,6	70,0	15,6	74,5
kraj	30,4	60,9	29,6	61,7	13,1	62,5
ČR celkem	30,8	61,6	29,5	61,4	13,2	62,8

Přehled prospěchu 2.pololetí 2006/2007

TŘÍDA	TŘÍDNÍ UČITEL	POČET ŽÁKŮ	CHOVÁNÍ					PROSPĚCH				PROSP.S VYZNAM.	PROSP.	DOCH.	ŠD	ŠJ	IVP
			počívala	napomen..	TD	ŘD	snížení stup.	výborně	Bez 3	4	5						
I.A	Klučinová	18	4					13	5			18	1,06	32,39	15	16	
I.B	Šeblová	18	3					14	3			17	1,06	29	13	17	
II.	Strnadová Jedličková	27	2					11	11			22	1,11	42,68	22	25	1
III.	Macháčková	25	3					6	14	1		17	1,39	44,6	20	23	3
IV.	Šuláková	..17		1	1			5	6			10	1,39	37,2	6	15	2
V.	Nová	15	2	2			1	2	9	1		9	1,48	52,4		12	2

Výsledky pololetních prací

PÍSEMNÉ PRÁCE	4.ČTVRTLETÍ	2.ROČNÍK	3.ROČNÍK	4.ROČNÍK	5.ROČNÍK
ČESKÝ JAZYK		1,82	2,04	1,94	1,84
MATEMATIKA - A		1,64	2,14	1,94	1,61
MATEMATIKA – G		1,24	2,35	2,41	1,92
ANGLICKÝ JAZYK			1,68	1,88	2,00
PRVOUKA		1,17	1,57		
PŘÍRODOVĚDA				1,41	2,21
VLASTIVĚDA					
DĚJEPIS				2,35	2,00

Umístění v soutěžích 2006/2007

Soutěž	Umístění
Oblastní kolo pěvecké soutěže 1.kategorie	3.a 4.místo
Celostátní výtvarná literární soutěž	Čestné uznání v kategorii 6 až 9 let
Mladý zdravotník oblastní kolo I.stupně	2.místo

7. Hodnocení zdrojů informací

7.1 Dotazník pro rodiče 1

Cílem dotazníkového šetření v lednu 2005 bylo posouzení činnosti školy a vize jejího dalšího rozvoje. Ze 120 dotazníků se vrátilo 70 vyplněných, 14 dotazovaných odpovědělo na otázky v hodnotících škálách 1-4, ostatní dotazovaní hodnotili 1-2. V doplňujících otázkách se rodiče pochvalně vyjádřili o příjemné, nestresující atmosféře, přátelském a rodinném prostředí, vstřícném a otevřeném přístupu a komunikaci k dětem a rodičům, kvalitní a dobré připravenosti výuky, individuálním přístupu a se snahou okamžitě vyřešit problém. Pedagogický sbor je podle názoru rodičů perfektní, kvalitní, trpělivý a pracuje s nasazením a zájmem o kvalitní vzdělávací a výchovnou práci a s výhledem na budoucí uplatnění dětí. Příjemnými se stala i setkání rodičů a dětí v rámci projektu Mámo, táto... a další poznávací, kulturní a vzdělávací akce navazující na výuku nebo zájmovou činnost. Velice kladně rodiče hodnotili náplň ŠD a práci vychovatelek. Pozornosti neunikla ani veselá výzdoba, upravenost školy a jejího okolí.

Rodiče uvítají zlepšení v následujících oblastech – zvýšit sportovní vyžití, rozšířit výuku jazyků a zájmových kroužků, zaměřit se na technický a přírodovědný pohled, aktualizovat webové stránky, vytvořit školní radu, zvětšit prostory šaten a ŠD, zlepšit podmínky v tělocvičně, zvýšit dozor nad dětmi, pokračovat v řešení dopravní situace. Z vyjmenovaných bodů lze odhadnout, co jsme mohli udělat ihned a sami, na co budeme potřebovat pomoc rodičů a finanční podporu OÚ.

Hodnotící stupnice:

Zcela spokojeni	Spíše spokojeni	Ani spokojeni, ani nespokojeni	Spíše nespokojeni	Nespokojeni	Nemůžeme posoudit
1 – 100%	2 – 75%	3 – 50%	4 – 25%	5 – 0%	6

- Jak hodnotíte celkově kvalitu výuky na škole? 1 2 3 4 5 6
- Jak hodnotíte vztah učitelek k Vaším dětem? 1 2 3 4 5 6
- Vytváří škola prostor pro rozvoj Vašeho dítěte? 1 2 3 4 5 6
- Vzbuzuje škola zájem o učení a poznávání u Vašeho dítěte? 1 2 3 4 5 6
- Těší se Vaše dítě do školy? 1 2 3 4 5 6
- Jak hodnotíte pomoc, kterou poskytují učitelky Vašemu dítěti, když má problémy? 1 2 3 4 5 6
- Jak posuzujete náročnost školy na domácí přípravu? 1 2 3 4 5 6

- | | | | | | | |
|---|---|---|---|---|---|---|
| 8. Jste spokojeni s nabídkou zájmových činností? | 1 | 2 | 3 | 4 | 5 | 6 |
| 9. Jak se škola věnuje prevenci nežádoucích jevů/šikana, kriminalita, drog.závislost/ | 1 | 2 | 3 | 4 | 5 | 6 |
| 10. Jak hodnotíte činnosti ve školní družině? | 1 | 2 | 3 | 4 | 5 | 6 |
| 11. Jak hodnotíte vztah vychovatelek k Vaším dětem? | 1 | 2 | 3 | 4 | 5 | 6 |
| 12. Jaká je Vaše informovanost o práci a chování Vašeho dítěte ve škole? | 1 | 2 | 3 | 4 | 5 | 6 |
| 13. Jak hodnotíte komunikaci s třídní učitelkou? | 1 | 2 | 3 | 4 | 5 | 6 |
| 14. Jak hodnotíte komunikaci s ředitelkou školy? | 1 | 2 | 3 | 4 | 5 | 6 |
| 15. Jak hodnotíte komunikaci s vychovatelkami? | 1 | 2 | 3 | 4 | 5 | 6 |
| 16. Jsou akceptovány Vaše připomínky k činnosti školy? | 1 | 2 | 3 | 4 | 5 | 6 |
| 17. Vyjádřete názor na případné vytvoření Rady školy. | 1 | 2 | 3 | 4 | 5 | 6 |
| 18. Jak posuzujete pracovní prostředí a školní klima? | 1 | 2 | 3 | 4 | 5 | 6 |
| 19. Jaké je materiální vybavení školy? | 1 | 2 | 3 | 4 | 5 | 6 |
| 20. Jaké je vybavení školy učebnicemi a učebními pomůckami? | 1 | 2 | 3 | 4 | 5 | 6 |
| 21. Jak hodnotíte pořádek kolem budovy školy? | 1 | 2 | 3 | 4 | 5 | 6 |
| 22. Jak posuzujete prezentaci školy na veřejnosti? | 1 | 2 | 3 | 4 | 5 | 6 |
| 23. Jak hodnotíte vztah obecního úřadu a školy? | 1 | 2 | 3 | 4 | 5 | 6 |
| 24. Za co byste podle Vašeho názoru chtěli školu pochválit? | | | | | | |
| 25. Co by se podle Vašeho názoru mohlo ve škole zlepšit? | | | | | | |
| 26. Co nám ještě chcete sdělit? | | | | | | |

7.2 Dotazník pro rodiče 2

Cílem dotazníkového šetření v 1.ročnících v listopadu 2006 bylo zhodnocení přípravného období školy před vstupem do 1.ročníku a adaptace na školní prostředí bezprostředně po zahájení nového školního roku. Rodiče kladně hodnotí informační servis – Den otevřených dveří, schůzky rodičů před zápisem a v červnu 2007. Pozitivní odezva je i na tematicky organizovaný zápis – zeleninový zápis v lednu 2007. Předškolní děti navštívily školu v listopadu 2006, proběhl první vyučovací den. Překvapením pro děti i pro rodiče bylo netradiční slavnostní zahájení školního roku v kulturním domě společně se všemi třídami jirenské školy. Rodiče oceňují nadčasovou práci pedagogů, působivost mimoškolních akcí, vstřícný přístup učitelů k žákům a rodičům, výrazné estetické, pohodové a rodinné prostředí školy. S kladnými ohlasy se setkal i postupný adaptační první školní týden.

7.3 Dotazník pro pedagogy - Sebehodnocení školy a řízení změny

Pro výzkumné šetření byl zvolen dotazník pro pedagogy, který obsahuje 25 formulovaných otázek, jež hodnotí respondent pomocí hodnotící škály a 8 otevřených otázek s možností vyjádření vlastního názoru. Dotazník byl předán osobně 9 respondentům (to je maximální možnost na naší škole), dotazník vyplnili všichni respondenti.

Cílem výzkumného řízení bylo hlouběji porozumět procesům a jevům, které při vzdělávání probíhají, zhodnotit výsledky řídicí práce a přijmout vlastní odpovědnost za jejich kvalitu, zmapovat situaci při tvorbě vlastního ŠVP a připravenost pedagogů k této výrazné školské změně. Zjištěné skutečnosti jsou podkladem pro vlastní hodnocení a pro strategický plán rozvoje naší školy. Výsledky dotazníkového šetření jsou zároveň dokonalou zpětnou vazbou pro řídicí práci a změny, které vedení školy může realizovat okamžitě v souladu s očekáváním pracovníků.

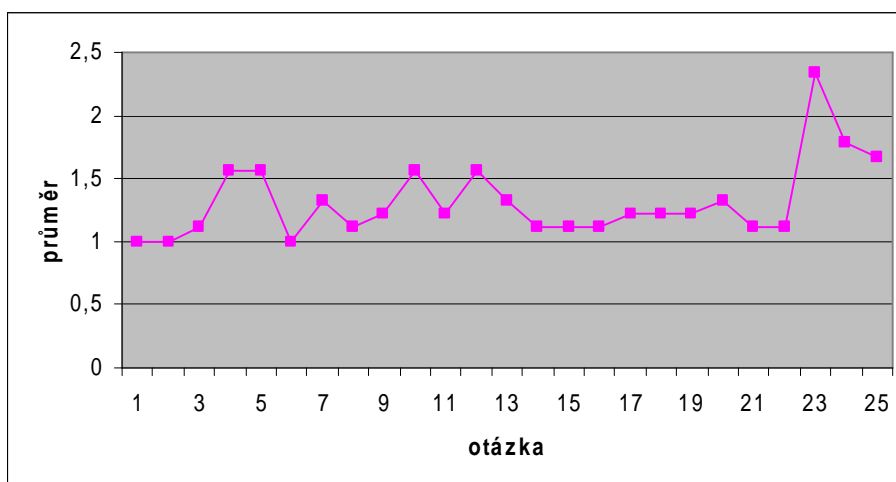
Interpretace zjištěných skutečností

Tabulka četností odpovědí hodnotící řídicí systém

Otázka▶ Škála ▼	1	2	3	4	5	6	7	8	9	10	11	12	13	14	15
+1	9	9	8	4	4	9	6	8	7	4	7	4	6	8	8
2	0	0	1	5	5	0	3	1	2	5	2	5	3	1	1
3	0	0	0	0	0	0	0	0	0	0	0	0	0	0	0
- 4	0	0	0	0	0	0	0	0	0	0	0	0	0	0	0
Průměr	1,00	1,00	1,11	1,56	1,56	1,00	1,33	1,11	1,22	1,56	1,22	1,56	1,33	1,11	1,11

Otázka▶ Škála ▼	16	17	18	19	20	21	22	23	24	25
+1	8	7	7	7	6	8	8	1	3	4
2	1	2	2	2	3	1	1	4	5	4
3	0	0	0	0	0	0	0	3	1	1
- 4	0	0	0	0	0	0	0	0	0	0
Průměr	1,11	1,22	1,22	1,22	1,33	1,11	1,11	2,33	1,78	1,67

Grafické znázornění průměrných hodnot (průměr všech otázek činí 1,32)



Analýza výsledků 1

Formulované otázky budu hodnotit podle zjišťovaných oblastí: Kultura školy (KŠ), Systém školy (SŠ), Řízení změny (ŘZ), Vize školy (VŠ).

I.	Základní škola Jirny, okres Praha - východ	
1.	Škola má v okolí dobrou pověst	KŠ
2.	Kultura školy je na vysoké úrovni	KŠ
3.	Z hlediska konkurence škola udržuje silnou pozici	KŠ
4.	Naše škola má vypracovaný jasný a srozumitelný plán rozvoje	VŠ
5.	Učitelé mají příležitost ovlivnit důležité otázky týkající se vize školy	VŠ
6.	Škola systematicky pracuje na zlepšování svého prostředí	KŠ
7.	Informační systém ve škole je funkční	SŠ
8.	Vedení školy podporuje změny a inovace	ŘZ
9.	Vedení školy je schopno předvídat změny, které školu čekají	ŘZ
10.	Učitelé se ztotožňují se změnami a inovacemi, které vedení školy zavádí	ŘZ
11.	Koordinace činností je ve škole promyšlená	SŠ
12.	Vedení školy oceňuje kritický přístup učitelů k práci školy a její zkvalitnění	SŠ
13.	Mezi učiteli a vedením školy panuje respekt a dobré vzájemné vztahy	SŠ
14.	Učitelům jsou jasně rozděleny pravomoci a odpovědnosti	SŠ
15.	Školní klima je tvůrčí	KŠ
16.	Vedení školy je kvalitní a schopné, má autoritu	SŠ
17.	Pedagogický sbor na naší škole považují za dobrý a spolupracující tým	SŠ
18.	Pedagogický sbor má kvalitní výchovné a vzdělávací výsledky	SŠ
19.	Vedení školy ví o silných a slabých stránkách pracovníků	ŘZ
20.	Formy komunikace s rodiči a institucemi jsou vyhovující	KŠ
21.	Materiální a technické vybavení je přijatelné, je podporováno využívání ICT	KŠ
22.	Vedení školy podporuje DVPP	SŠ
23.	Učitelé mají obavy ze zavádění ŠVP	ŘZ
24.	Koncepční porady ke ŠVP jsou smysluplné a posouvají školu vpřed	ŘZ
25.	Učitelé jsou schopni změny související se ŠVP přijmout a uskutečnit	ŘZ

Kultura školy

Při posledním dotazníkovém šetření činila kulturní mezera mezi skutečným a očekávaným stavem 0,24. Tuto hodnotu je považována velmi dobrou, myslím si, že naše škola patří mezi úspěšné školy, že kultura naší školy představuje významný prvek, který drží školu pohromadě, navazuje na tradici a historii školy a stává se kritériem jedinečnosti školy. Zjištěné hodnoty 1,00, 1,11 a 1,33 dotazníkového šetření náleží k nejlepším průměrným hodnotám. Znamená to, že pracovníci vnímají kulturu školy stále jako jeden z významných prvků, který ovlivňuje naši práci, působí na naše vědomí i povědomí a dokáže mít silný vliv na vztahy školy s okolím. Pedagogové rovněž oceňují pracovní prostředí a materiální vybavenost.

Systém školy

Většina pedagogů organizační strukturu považuje za funkční a režim školy za dobře fungující. To je zásluha všech zaměstnanců, neboť koordinace činností je aplikována do praktického dění provozu školy formou delegování úkolů nejen pedagogům, ale i provozním zaměstnancům. K dobře fungujícímu školnímu systému náleží i vnitřní legislativa s odpovídající pravomocí a odpovědností, chápání vedení jako přirozené a humánní autority.

Náš spolupracující tým dosahuje vynikající výchovné a vzdělávací výsledky, preferuje bezkonfliktní vzájemné vztahy, pocit sounáležitosti, radosti z práce a loajality vedoucí k přesvědčení o vlastní kvalitě a odlišnosti od kolektivů jiných škol.

Vedení školy podporuje další vzdělávání pedagogických pracovníků, všichni mají příležitost rozšiřovat kvalifikaci, jsou seznámeni se studijními nabídkami.

Průměrné hodnoty v těchto oblastech se pohybovaly v rozmezí 1,11 – 1,33. Odlišuje se výsledný průměr 1,56, který zaznamenává, jak oceňuje vedení kritický přístup k práci a její zkvalitnění, v této oblasti musím najít další možnosti výraznějšího uplatnění kritiky.

Řízení změny

K úspěchům školy náleží i rychlost, pružnost přizpůsobování se trendům a příležitostem, snaha čelit konkurenci, posunout spolupracující tým efektivně a dynamicky vpřed, vytvářet nové nápady myšlenky, dovést je k úspěšné realizaci. Na takový styl práce je kolektiv školy připravený a vedený, tomu odpovídají i výsledné hodnoty 1,11, 1,22 a 1,56.

Nejhorší průměrné hodnoty se objevily v otázkách, které se týkají tvorby a dokončení vlastního vzdělávacího programu, mají hodnoty 2,33 a 1,78. Pedagogický tým naší školy má stále vynikající hodnocení ČŠI, pracujeme podle vzdělávacího programu Základní škola a v koncepci výchovné a vzdělávací práce zařazujeme alternativní metody formy práce. Po přípravných pracích na tvorbě ŠVP jsme zjistili, že to vše známe. Rozladěnost kolektivu není proto, že musíme písemně vytvořit vlastní program, ale v reakci veřejnosti, mediální kampani a snaze přesunout zodpovědnost na školu bez morálního nebo finančního ohodnocení. Přesto pedagogové jsou ochotni ŠVP přijmout a uskutečnit, hodnota 1,67 je velmi dobrá.

Vize školy

Škola má vypracovaný dlouhodobý plán rozvoje školy. Předpokladem pro strategické plánování je dostatek objektivních informací o škole, znalost okolí školy, schopnost vnímat změnu školských trendů a potřeb klientů. K dokonalejšímu plánování přispívá i vnímání vnitřního prostředí školy: kvalita služeb, organizační schéma, personalistika, týmový sbor, klima školy. Tyto faktory jsme si uvědomili při vypracování vlastního ŠVP a SWOT analýze, kdy všichni pedagogové měli příležitost uplatnit své představy o tom, kam má naše škola směřovat v příštím období.

Analýza výsledků 2

Dotazník obsahoval 8 otevřených otázek s možností vlastního názoru.

- Otázka č.26 – Čím je podle Vašeho názoru naše škola zvláštní, jedinečná?

Pedagogové kladně hodnotí výchovné a vzdělávací výsledky, mimoškolní aktivity, rodinné a tvůrčí prostředí, individuální přístup k žákům, výrazný rozvoj osobnosti dítěte, estetické, materiální a technické vybavení.

- Otázka č.27 – Co považujete za největší problém sociálního klimatu na naší škole?

K největším problémům sociálního klimatu náleží neochota 2 pedagogů přijímat nové metody a formy práce (ŠVP), pocit váznutí komunikace s pedagogy (pracovní doba), s rodiči a institucemi, vnímání sociálních rozdílů rodin.

- Otázka č. 28 – V jakých oblastech naše škola je schopna konkurovat ostatním školám?

Naprostá shoda názorů - škola může konkurovat a také konkuruje okolním vesnickým i pražským školám městské části Praha 9. Nesrovnatelné je však zázemí pro výuku tělesné výchovy, škola nevlastní tělocvičnu. Jako silný konkurující pedagogický sbor jsme schopni oživit kulturní a společenský život v obci.

- Otázka č. 29 – Jaký způsob motivace je pro Vás prioritní?

Jednotné odpovědi – podpora, uznání a ocenění kolegů, ředitelky školy a rodičů, spokojenost dětí.

- Otázka č. 30 – Co Vás ve Vaší práci nemotivuje?

Přístup institucí k naší práci – MŠMT, KÚ a zadávání nadbytečné práce, nezájem rodičů o výsledky dětí.

- Otázka č. 31 – Jak nebo čím by Vás mělo vedení školy motivovat k větší efektivitě práce?

Motivace je velmi vyhovující, spokojenost se současným stavem.

- Otázka č. 32 – Jak jste spokojeni se způsoby odměňování?

Maximální spokojenost.

- Otázka č. 33 – Kdybyste byla ředitelkou školy, co byste udělala, aby škola lépe fungovala?

Vedoucí pozice je náročná a není žádoucí výměna z těchto důvodů: náročná administrativa, jednání s institucemi, vedení lidí, osamocení, náročnost zajištění chodu školy, zodpovědnost, rozhodování, získávání finančních prostředků. Pedagogové oceňují u ředitelky školy pracovitost, svědomitost, asertivitu a vytvoření pohodového kolektivu.

7.4. Kultura školy

K autodiagnostice kultury školy byla použita tzv Kilmann-Saxtonova mezera, která leží mezi očekáváním a skutečností v jednotlivých faktorech. Průměrná hodnota četností hodnotící očekávaný stav je 4,68 a průměrná hodnota četností hodnotící současný stav je 4,44. Celková kulturní mezera činí 0,24.

Analýza zjištěných informací dotazníkového šetření

Společné cíle

Autoevaluační systém školy hraje významnou roli koordinace činností pedagogického týmu odpovědného za kvalitní výchovně vzdělávací proces školy. Autoevaluace školy předpokládá nezamlčovat chyby, rezervy, opomenutí, lidská selhání, rozpoznat nedostatky včas a najít jejich řešení. Proto každý tým by měl znát orientaci školy a společné cíle i prostředky naplňující kvalitu poskytovaných služeb. Tento faktor vnímají pozitivně i zaměstnanci naší školy, ve větší míře však současný stav hodnotí stupněm 4. V požadovaném stavu vyjadřují úplnou znalost a jasnou orientaci, domnívám se, že hodnocení je ovlivněno změnou nového vzdělávacího programu a tvorbou ŠVP, kterému se nyní kolektiv intenzivně věnuje.

Objektivní posouzení vnějších i vnitřních faktorů ovlivňujících školu zjistila SWOT analýza. Výsledkem je strategie školy - udržet silné stránky, budoucí příležitosti využít k dalšímu rozvoji školy, slabé stránky cíleně přeměnit na příležitosti k pozitivní změně, nastítnit další směřování školy v různých variantách a postupně změny realizovat.

Důvěra ve vedení školy

Současný a požadovaný stav je hodnocen všemi pedagogy nejvyšším stupněm. Plně kvalifikovaný, přirozeně autoritativní a stabilizovaný pedagogický tým je považován za nejvýznamnější výsledek řídicí práce.

Prevládající styl řízení ve vztahu k lidem

Efektivní vedení lidí náleží k nejsložitějším oblastem řízení ředitele školy. Poznávat schopnosti, vlastnosti a chování lidí, dokázat, aby ředitele respektovali a následovali v naplnění cílů a úkolů, vychovat učitele, aby byli odpovědní, inovativní a tvůrčí, dokáže ten, který všechna tato kritéria splňuje a je uznávanou osobností s patřičným charismatem a s uměním v dané situaci využít demokratický, týmový, úřední nebo mocenský styl řízení.

Režim školy a organizační struktura

Většina pedagogů organizační strukturu považuje za funkční a režim školy za dobře fungující. Každý zaměstnanec má svou pracovní náplň, odpovědnost, o mimořádných úkolech je informován včas, termíny splněné práce bývají dodržovány. K dobře fungujícímu školnímu systému náleží i vnitřní legislativa.

Zaměření vedení na pracovní úkoly

Plnění pracovních úkolů souvisí s předcházející 4. otázkou. Pedagogové v současném stavu označili náležitou pozornost výkonnosti – výchovně vzdělávací práci. Hodnocení učitelů je v současné době problematický proces. Představy o tom, zda jejich výuka je dobrá, zda je dobrým učitelem, který má důvěru vedení, žáků i rodičů, je v poslední době společensky i mediálně akceptováno. Hodnotit pracovníka, vést ke zlepšení pracovního výkonu, motivovat k profesnímu rozvoji, odměnit podle individuálních zásluh, zprostředkovat zpětnou vazbu všem zaměstnancům, vytvořit hodnotící a sebehodnotící systém je pro vedoucího pracovníka náročné. Vedoucí pracovníci se řídí následujícími pravidly hodnocení: spravedlivost, rovnost všem, objektivnost, jasné zásady a náplně hodnocené práce, sebehodnocení, pozorování a správný úsudek o pracovníkovi.

Kontrola

Kontrolní systém vnímají pedagogové za systematický, pravidelný, s hledáním příčin. Jsou seznámeni s vnitřní směrnici obsahující kritéria kontrolní činnosti zaměřená na kvalitu výchovné a vzdělávací činnosti, hospitační činnost je prezentována jako projev nezaujatého, objektivního a odborného pozorování a posuzování práce pedagoga s možností upozornit na slabá místa, zbytečné chyby, hledání pomoci v odstranění nedostatků, ale také ocenění kvalitní práce, výjimečných schopností, talentu a originálních nápadů.

Na škole pracuje metodické sdružení, v jeho náplni jsou ukázkové hodiny, pravidelně bývá kontrolována dokumentace třídního učitele, žákovských prací a portfolií. Každá pedagogická rada se zabývá výchovnými a vzdělávacími výsledky, hledá prostředky nápravy, probíhá rozbor hospitační činnosti. Kontrolní činnost je prezentována jako nezbytná a pravidelná potřeba mít obraz pedagogické práce naší školy, a proto ji kolegové nevnímají jako negativní zlo.

Motivace pracovníků

U všech zaměstnanců je očekáváno vysoké nasazení ze strany rodičů i vedení školy. Motivace finanční je odvozena od výše státních prostředků na nenárokové složky platu, více je ceněna nezištná a časově náročná práce nad rámec vyučovací povinnosti, zejména školní akce ojedinělého školního projektu Mámo, táto... a volnočasových aktivit.

Komunikace a informovanost pracovníků školy

Podle výsledků dotazníkových otázek jsou pracovníci dobře informováni a komunikace s vedením školy je bez problémů. Informovanost jde po linii organizačního schématu, o výsledcích jsou pak informováni všichni na provozních nebo pedagogických poradách. Je zavedena ochota řešit problém okamžitě, ale bez emocí. Komunikace je otevřená a přímá.

Komunikace školy s okolím a rodiči

Dotazníková šetření pro rodiče proběhla na naší škole opakovaně a s kladným výsledkem pro pedagogy. Rodiče chválí individuální přístup k dětem, jsou spokojeni s komunikací třídního učitele, vychovatelek školní družiny a ředitelky školy. Celý pedagogický sbor považují za pohodový, příjemný a obětavý. Podobný pohled mají i učitelé, všichni máme zájem poskytovat rodičům i jejich dětem kvalitní službu v partnerské a otevřené rovině.

Inovativnost

K úspěchům školy náleží i rychlost, pružnost přizpůsobování se trendům a příležitostem, čelit konkurenci, posunout spolupracující tým efektivně a dynamicky vpřed, vytvářet nové nápady myšlenky, dovést je k úspěšné realizaci.

Rozvoj učitelů

Další vzdělávání pedagogických pracovníků je organizováno podle plánu, ale hlavně podle zájmu učitelů formou samostudia nebo formou institucionální, podle potřeb školy a také podle rozpočtu školy. Všichni mají rovnost příležitosti, jsou seznámeni se studijními zájmy a studijními nabídkami. Přesto nejvíce rozhoduje čas. Hodnocení současného stavu přesně rozdělil věkové kategorie a jim odpovídající zájem o kariérní růst.

Pracovní podmínky pro výuku

Kvalita vnitřního pracovního prostředí je jedním z rozhodujících a nejsilnějších faktorů ovlivňujících vnímanou kvalitu práce školy. Naše škola je velice dobře materiálně vybavena, přesto s navyšovaným počtem žáků vnímáme prostorové problémy, museli jsme zrušit odborné pracovny a i dělení tříd s počtem žáků nad 24 je minimální. Kapacitní problémy musíme řešit se zřizovatelem, rozhodující je výše finančních prostředků na investiční náklady.

Estetické prostředí a pořádek

Tento faktor je hodnocen bez problémů. Škola má výrazné a netradiční estetické prostředí.

Vztahy mezi pracovníky

V kolektivu je významný pocit sounáležitosti, radosti z práce a loajality vedoucích k přesvědčení o vlastní kvalitě a odlišnosti od kolektivů jiných škol.

Vztahy mezi učiteli a žáky

Tento faktor má největší kulturní mezeru – 0,63, pedagogové označují vztahy jako dobré, přispívající k pohodové výuce. Vztah učitel – žák je v neustálém pohybu, změně, vývoji. Není to prvek stálý, ale je tvárný. Na naší škole se vztah vyvíjí otevřeně, partnersky. Učitel je přirozenou a uznávanou autoritou, který dává dětem pocit volnosti. Vztah dítěte k učiteli bývá ovlivněn i vztahem a pohledem rodičů na pedagoga. Děti do školy chodí rády.

16. Očekávání výsledků vzdělání

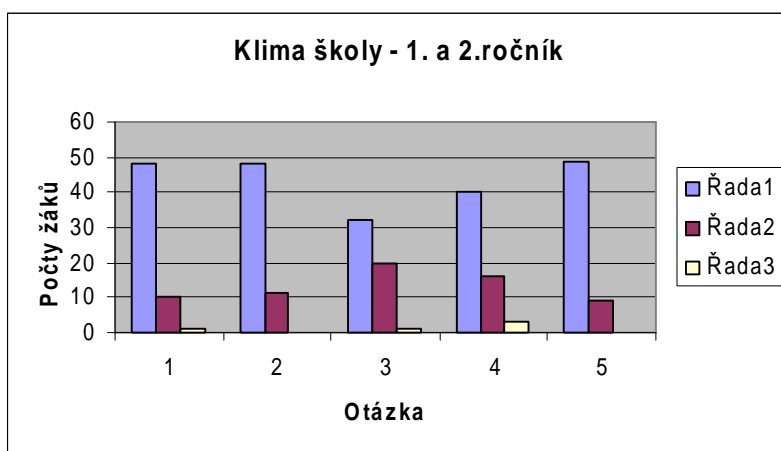
Současný stav hodnotí výsledky vzdělání jako standard a očekávání kvalitních výsledků. Je stále co vylepšovat a klást si nové a náročnější úkoly. To přinese zavedení nového školního vzdělávacího programu.

7.5 Dotazník pro žáky 1

Dotazník byl zadán žákům 1.a 2.ročníků v podobě školního vysvědčení v červnu 2007. Hodnotící škálou byly 3 smajlíci - **J** (modrá řada) **K** (fialová řada) **L** (žlutá řada). Žáci vybarvením odpovídajícího symbolu odpovídali na 5 otázek, které byly zaměřeny na školní klima:

1. Mám ve škole kamarády?
2. Líbí se mi naše škola?
3. Učím se rád,-a a těším se do školy?
4. Je mi tu dobře a cítím se tu příjemně?
5. Paní učitelky mi pomáhají?

Analýza výsledků 1



7.6 Dotazník pro žáky 2

Dotazník byl zadán žákům 3.a 4.ročníku v červnu 2007. Cílem dotazníkového šetření byly získání informací v oblasti organizace a forem výuky, komunikace mezi žáky a učiteli, hodnocení školního klimatu. Významné bylo i zjišťování skrytého kurikula jako posuzování zkušeností žáků v reálném životě školy, které nejsou postižitelné ve vzdělávacím programu. Děti měli možnost vyjádřit písemně své názory a adresovat je pedagogům, zřizovateli nebo spolužákovi.

Děti, chtěli bychom znát váš názor na naši školu. Připravili jsme pro vás otázky, které oznamkujete jako ve škole – 1 je výborně **J** a 5 je nedostatečně **L**. Znamku u každé otázky dejte do kroužku.

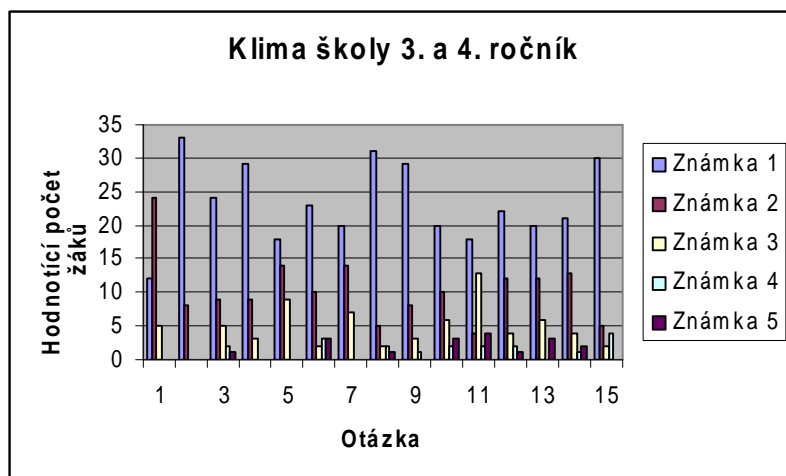
1. Můj rozvrh hodin mi vyhovuje? 1 2 3 4 5
2. Vyhovuje mi nabídka zájmových kroužků? 1 2 3 4 5
3. Bere učitelka ohled na pomalejší žáky? 1 2 3 4 5
4. Učitelky chtějí, abychom učivu rozuměli, nejenom se učili nazpaměť? 1 2 3 4 5
5. Domácí příprava na vyučování mi netrvá dlouho? 1 2 3 4 5
6. Mám pocit, že učitelkám na mně záleží, že mi pomáhají? 1 2 3 4 5

7.	Někdy pracujeme ve skupinách, společně řešíme problémy?	1	2	3	4	5
8.	Při hodinách se často používají učební pomůcky?	1	2	3	4	5
9.	Učitelka se věnuje všem žákům ve třídě, nikoho nevynechává?	1	2	3	4	5
10.	Nebojím se zeptat učitele, když něčemu nerozumím, když mi něco není jasné?	1	2	3	4	5
11.	Mohu učiteli sdělit svůj názor, diskutovat s ním?	1	2	3	4	5
12.	Přestupky proti školnímu řádu (vyrušování v hodině, zapomínání pomůcek, nekázeň o přestávkách) jsou spravedlivě řešeny?	1	2	3	4	5
13.	Jsem spokojen/-a s kolektivem třídy?	1	2	3	4	5
14.	Ve škole se cítím bezpečně?	1	2	3	4	5
15.	Líbí se mi moje třída, naše škola?	1	2	3	4	5

► Na druhou stranu můžeš napsat další připomínky, nápady, vzkazy pro paní ředitelku, pro paní učitelky, pro paní vychovatelky, pro paní školnici, pro pana starostu, kamaráda...

► Napiš název našeho školního vzdělávání.

Analýza výsledků 2



7.6 Hodnotící zprávy ČŠI

V lednu 2007 proběhla inspekce ČŠI, cílem inspekční činnosti bylo zjišťování a hodnocení formálních podmínek vzdělávání podle vybraných ustanovení školského zákona, ve znění pozdějších předpisů a zjišťování jejich souladu se skutečností, dále hodnocení dopadu informačních a komunikačních technologií (ICT) na výuku a učení.

Předložené dokumenty potvrzující formální náležitosti právnické osoby vykonávající činnosti školy a školského zařízení a veškeré údaje v nich uvedené byly v souladu se skutečností, na základě získaných a analyzovaných informací bylo využívání ICT hodnoceno jako vynikající.

7.7 Materiály s dalším zdrojem informací

Jako vypovídající hodnoty úspěšnosti školy mohou posloužit záznamy ve školních kronikách, videodokumentace a fotografie ze školních akcí, ohlasy na práci školy v tisku a na veřejnosti, webové stránky školy a PC prezentace školy.

Pro oblast řízení jsou zpracovány koncepce rozvoje školy, roční plán práce, informační systém, povinná dokumentace školy, kompetentní správní úkony, personální management.

8. Závěr

Vlastní hodnocení školy je dokumentem volně přístupným pro veřejnost, s výsledným hodnocením školy bude seznámen zřizovatel a školská rada. Dokument je uložen u ředitelky školy.

V Jirnech 31.10.2007

Mgr. Hana Kudrnová, ředitelka školy